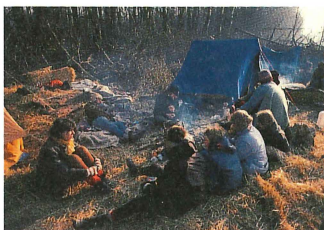


Sommaire historique

- 4000 av. J.-C. Premières colonies dans la région du Danube.
- 1^{er} siècle Organisations fortifiées romaines dans la région sud du Danube.
- 17^{ème} siècle Domaine de chasse de l'empereur Leopold I.
- 1809 Champ de bataille: Napoleon succombe sous l'armée autrichienne à Aspern.
- 1830 Une catastrophe glacière et
1862 une inondation importante du fleuve donnent lieu à la régulation du Danube viennoise.
- 1863 Le dernier castor fut tué dans la région.
- ab 1875 Début des travaux sur la digue de Marchfeld.
- 1919 Plus de 400 hectares de chasse impérial furent transformés par la commune de Vienne en espaces agricoles d'utilité publique.
- 1938 La plaine alluviale du Danube fut déclarée „Réserve Naturelle“.
- 1976 Quelques castors furent réintroduits près d'Orth et d'Eckartsau.
- 1978 L'UNESCO reconnut une partie de la plaine alluviale (le Lobau) en tant que Réserve de la Biosphère.
- 1984 Occupation de la plaine alluviale vers Stopfenreuth et Hainburg par des manifestants luttant contre la construction d'une centrale électrique, le projet déjà octroyé est ainsi abandonné.
- 1996 **Inauguration du „Parc National Donau-Auen“.**
- 1997 Reconnaissance internationale du Parc National par l'IUCN
(Union Internationale pour la Conservation de la Nature)



Decembre 1984:

Des gens innombrables s'installent dans la plaine près de Stopfenreuth.



Le château d'Eckartsau où l'empereur Charles I. d'Habsburg habitait avant le départ dans l'exil.

Aux alentours

- Le château d'Orth/Donau**
Le musée de la pêche et de la Danube 2304 Orth an der Donau
02212/2555 mars – novembre
- Le château d'Eckartsau** 2305 Eckartsau Schloß
02214/2240 avril – octobre
- Le château de SchlossHof** 2294 Schloßhof
02285/6580 mars – novembre
- L'exhibition des tableaux de Harrach** 2471 Robrau
02164/2253/8 avril – octobre
- La maison natale de Joseph Haydn** 2471 Robrau
02164/2268 toute l'année
- Le musée d'archéologie** 2405 Bad Deutsch-Altenburg
02163/33770 janvier – decembre
- Le parc archéologique** 2404 Petronell-Carnuntum
02163/33770 mars – octobre
- Des visites guidées a Bruck/Leitha** 2460 Bruck/Leitha
02162/67590 juin – septembre
- Des visites guidées a Hainburg** 2410 Hainburg
02165/62111
- Point de vue sur le Braunsberg** Hainburg
02165/621110



Le musée d'archéologie proposant plus de 3000 exponats.

L'oasis verte et le grand bleu Danube





*Une nature précieuse
pour les générations présentes
et futures.*

Centres de renseignement
du Parc National Donau-Auen:

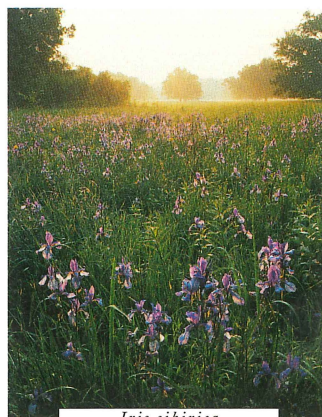
Château d'Eckartsau
„De la domaine de chasse impérial au parc national“
02214/2335-18
avril – octobre

Bad Deutsch-Altenburg
L'office de tourisme
02165/62549
toute l'année

Hainburg
L'information municipale
02165/62111-23
avril – octobre



Le Parc National Donau-Auen S.A.R.L.
Fadenbachstraße 17
2304 Orth an der Donau/Autriche
Tel. 0043/2212/3450
Fax 0043/2212/3450-17
e-mail: nationalpark@donauauen.at



Iris sibirica

Le savoir que l'existence de ce paysage fut fortement menacée par l'homme accompagne le pas du visiteur. Que l'on puisse aujourd'hui aller se promener le long du fleuve, participer à des randonnées ou des photoexcursions n'est en aucun cas une évidence: En hiver 1984, la plaine alluviale fut sur le point d'être sacrifiée. La résistance pacifique contre la construction d'une centrale électrique à Hainburg donnait naissance au Parc National que l'on connaît aujourd'hui.



Des troncs d'arbres significants
guident les visiteurs à travers le Parc National.



Les possibilités d'excursions

Randonnées dans le site naturel

Excursions en canot sur le Danube

Excursions pour les enfants

Projets scolaires

Promenades en calèches

Visites guidées historiques et culturelles

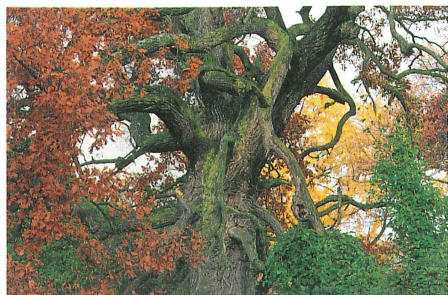
Inscription

Parc National – Eaux et Forêts Eckartsau
(région Basse-Autriche)
Tel : 02214/2335-18

Parc National – Eaux et Forêts Lobau
(région Vienne)
Tel : 02249/2353



Nuphar lutea



Quercus robur



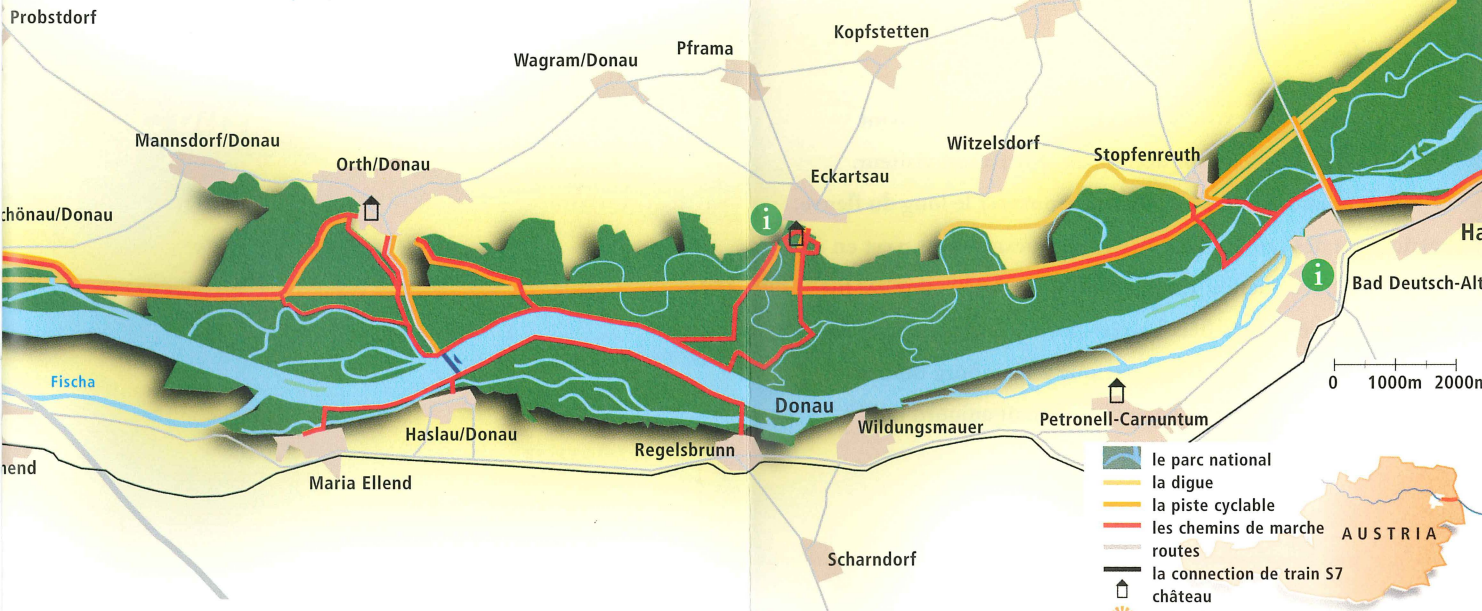
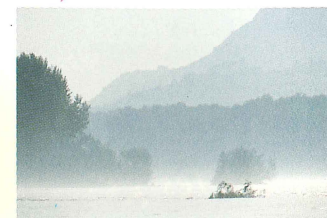
Des orchidées, des mousses et d'autres plants poussent sur les régions sèches.



Alcedo atthis



Hippophaë rhamnoides



Probstdorf

Mannsdorf/Donau

Orth/Donau

hönau/Donau

Wagram/Donau

Pframa

Kopfstetten

Loimersdorf

Engelhartstetten

Witzelsdorf

Stopfenreuth

Eckartsau

Hainburg/Donau

Bad Deutsch-Altenburg

Wolfsthal

Fischa

Haslau/Donau

Regelsbrunn

Wildungsmauer

Petronell-Carnuntum

hend

María Ellend

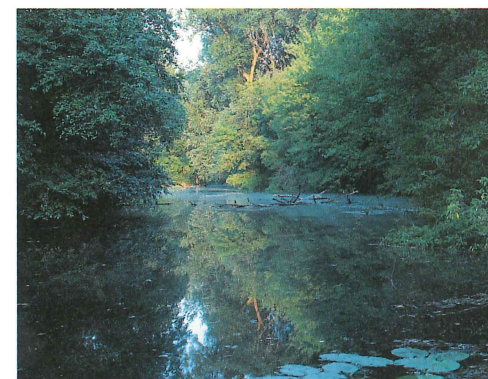
Scharndorf



Castor fiber



Les affluents sont réactives par la jonction avec la Danube.



En été la plaine alluviale ressemble aux forêts tropiques.

0 1000m 2000m

Slowakei



Stempfelbach

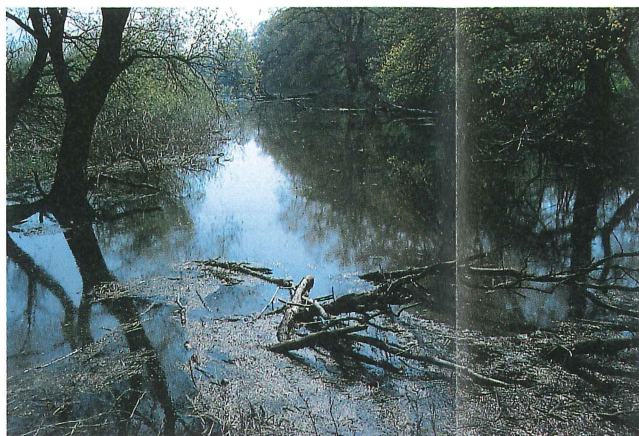
Rußbach

Niederweiden

Markthof

Umbra krameri

Très près de la métropole
Vienne se trouve
une oasis verte
représentant
un univers unique.



Picoides major

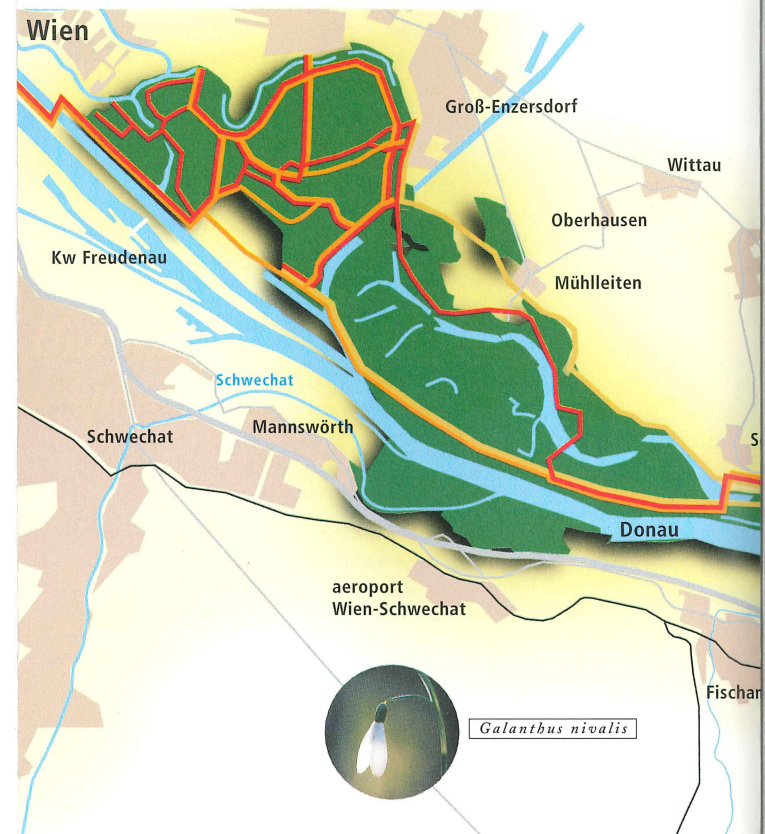
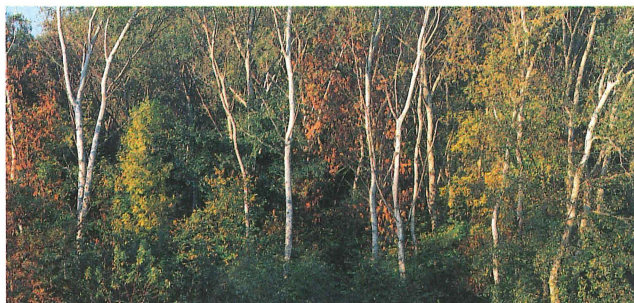


Cervus elaphus

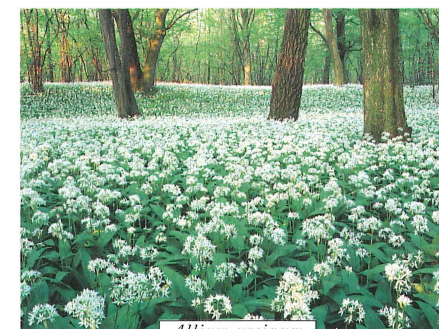
... un univers à part

De nos jours, le parc national „Donau-Auen“ garantit la pérennité d'une des dernières grandes plaines alluviales sauvages d'Europe. La dynamique du fleuve y est encore très puissante, les variations du niveau d'eau étant le facteur principal qui conditionne la vie dans la plaine. Grâce aux inondations violentes, le fleuve a dessiné ce paysage et alimente une flore et une faune particulièrement riches. La nature peut se développer librement dans le parc, sans aucune contrainte imposée par les activités économiques.

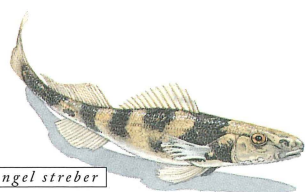
Ainsi, les générations futures pourront encore apprécier la force et la beauté de ce lieu unique.



Galanthus nivalis



Allium ursinum



Zingel streber



Hyla arborea