

Történeti áttekintés

Kr.e.4000	Első települések a Duna mentén
1. évszázad	Római-kori erődítmények a Duna déli partján
17. szd.	I. Leopold császár udvari vadászterülete
1809	Aspern mellett Napóleon csatát veszít az osztrákok ellen
1830 1862	Egy katasztrofális jégzajlás és árvíz döntően hat Bécsben a Duna-szabályozási munkák megindítására
1863	Kifogják Fischamendnél az utolsó hódot
1875-től	Elkezdődik a marchfeldi védőtöltés építése
1919	Bécs városa több mint 400 ha császári vadászterületet vont mezőgazdasági művelés alá
1938	A dunai árteret birodalmi természetvédelmi területté (= birodalmi vadászterületté) nyilvánítják
1976	Orth és Eckartsau között visszatelepítik a hódot
1978	Az UNESCO bioszféra – rezervátummá nyilvánítja Lobau-t
1983	A dunai árteret a Ramsari Konvenció védelme alá helyezik (nemzetközi egyezmény a vizes élőhelyek védelméről)
1984	A környezetvédők elfoglalják a Stopfenreuth/Hainburg-i ártéri erdőket. Sikerült meggátolni az ott engedélyezett dunai erőmű felépítését.
1996	A Donau-Auen Nemzeti Park létrehozása állami szerződéssel, az Osztrák Államszövetség, valamint Bécs- és Alsó-Ausztria Tartományok között
1997	A Donau-Auen Nemzeti Parkot az IUCN nemzetközileg is elismeri (International Union for Conservation of Nature)



1984 decembere

Környezetvédők ezrei verték fel sátrukat a Stopfenreuth-i ártéri erdőben



Az Eckartsau-i kastély Ferenc Ferdinánd trónörökös vadászkastélya volt, majd I. Károly császár utolsó tartózkodási helye, mielőtt külföldre menekült

Kitekintés

- Orth an der Donau-i kastély Halászati- és Dunamúzeum** 2304 Orth an der Donau
02212/2555 márciustól – novemberig
- Eckartsau-i kastély** 2305 Eckartsau Schloß
02214/2335-18 áprilistól – októberig
- Schloßhof, Kiállítási központ** 2294 Schloßhof
02285/6580 márciustól – novemberig
- Harrach képtár, Rohrau kastély** 2471 Rohrau
02164/2253/8 áprilistól – októberig
- Haydn szülőháza** 2471 Rohrau
02164/2268 egész évben nyitva
- Carnuntinum régészeti múzeum** 2405 Bad Deutsch-Altenburg
02163/33770 januártól – decemberig
- Carnuntum régészeti park** 2404 Petronell-Carnuntum
02163/33770 márciustól – októberig
- Városnéző séta, Bruck an der Leitha** 2460 Bruck/Leitha, Tourismusbüro
02162/67590 júniustól – szeptemberig
- Történelmi városnéző séták, Hainburg** 2410 Hainburg, Rathaus (városbáza)
02165/62111
- Braunsberg kilátó, Hainburg**
02165/621110

Magyarországon a Duna alsó szakaszán és a Dráva mentén mintegy 50 000 ha területen található a Duna-Dráva Nemzeti Park, amely kezelő szervezetével a Donau-Auen Nemzeti Park 1998 májusában együttműködési szerződést kötött.



Zöld vadon a nagy folyam mentén



a jövő nemzedéknek
megmentett értékes természet



Megőrizve nemzedékek számára

A Donau-Auen Nemzeti Park tájékoztató helyei

Schloß Eckartsau – Eckartsau kastély

„A császári vadászterületől a nemzeti parkig“

0043/2214/2335-18

áprilistól – októberig

Bad Deutsch Altenburg

Tourismusbüro

Badgasse 17

0043/2165/62459

Hainburg

Stadtinformation – Városi információs iroda

0043/2165/62111-23

áprilistól – októberig



Nationalpark Donau-Auen GmbH

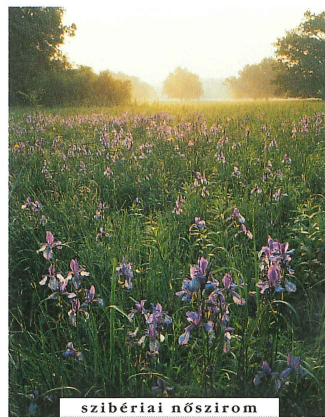
Fadenbachstraße 17

2304 Orth/Donau, Austria

Tel. 0043/2212/3450

Fax 0043/2212/3450-17

e-mail: nationalpark@donauauen.at



szibériai nőszirm
Iris sibirica

Az ártér a szibériai nőszirm, virágkaka, réti fűzény és számos más nedvességkedvelő növény utolsó menedéke.

A területet bemutató információk végigkísérik a látogatókat ezen az emberi tevékenység által nagyban veszélyeztetett vidéken. Az a tény, hogy ma a folyóparton sétálhatunk, fotóstúrákon, vagy különböző kirándulásokon vehetünk részt, nem maguktól értetődő dolgok. Az ártér ugyanis 1984 telén majdnem egy vízierőmű áldozatává vált. A környezetvédők erőszakmentes ellenállása azonban meggátolta a hainburgi vízierőmű felépítését és megalapozta a mai nemzeti park létrejöttét.



A Donau-Auen Nemzeti Park bejáratainál és a nemzeti park területén elhelyezett, közel 3m magas vörösfenyő-törzsek útjelzőként szolgálnak, informálnak, tájékoztató pontokat jelölnek és mutatják a látogatóknak a „helyes utat“ az egész ártér területén.



Pillantás az ártérre

Kirándulási ajánlatok

természetjáró túra az ártérben

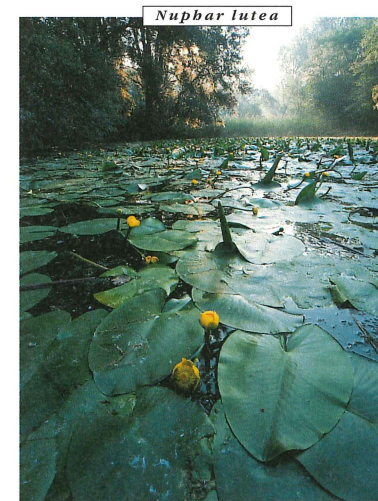
csónakázás

kultúrtörténeti célú kirándulások

ismeretszerző kirándulások gyermekek számára, szakvezetéssel

lovaskocsizás

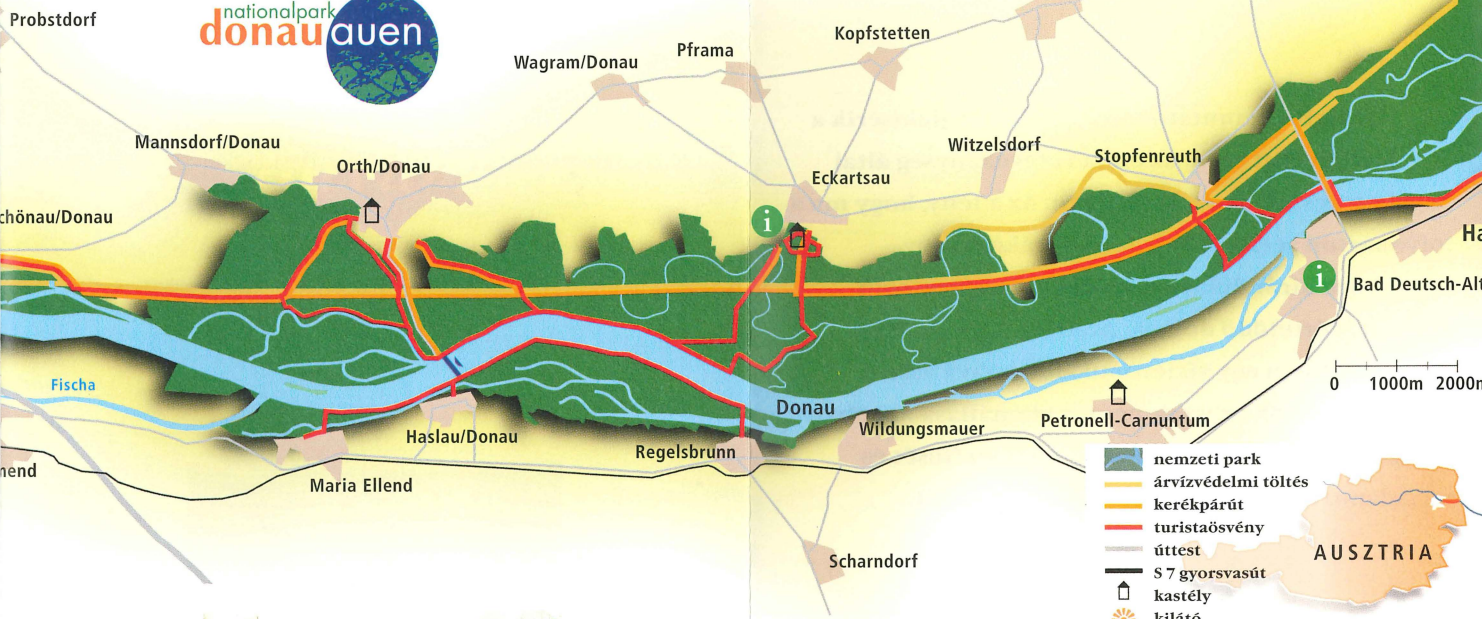
iskolai projektek





kocsányos tölgy
Quercus robur

A Donau-Auen Nemzeti Parkot a Nationalpark Gmbh - Nemzeti Park Kft. (Orth an der Donau) és az Eckertsau-i és a Lobau-i székhelyű Nemzeti Park Erdészeti Igazgatóságok (Nationalpark-Forstverwaltungen) közösen irányítják.



Castor fiber

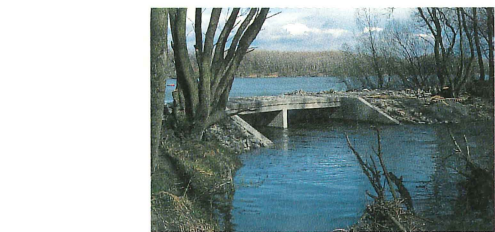
A bód saját elképzelései szerint formálja a folyópartot - amióta visszatelepítették a Duna boltágaiba. Az utóbbi évtizedekben kiterjedt ártéri területeket tudott magának visszabóditani.



Az ártér néhány helyen szárazon marad. A magasabb kavics - "dombok" már nem kapnak elegendő talajvíz-utánpótlást. Az ilyen élőhelyeket kedvelik az orchideák, egyes móbák és a homoktövis. Valóságos száraz élőhelyek jönnek így létre a vízrengeteg közepén.



Hippobäe rhamnoides



A folyamszabályozás következtében a mellékágak elszakadtak a Dunától. A régi összeköttetéseket most ismét felújítják, hogy újra helyreálljon a folyó és a baltágak kapcsolata.

Az ártéri vizek meredek partjaiba vájja költőüregét a jégmadár. A víz fölé hajló ágakról zubanőrepülésben merül a víz alá és ejti zsákmányul a kishalakat.

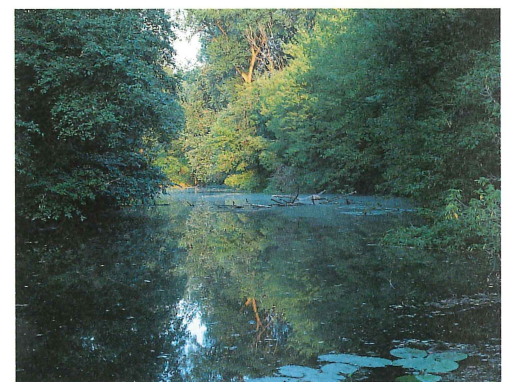


Alcedo atthis



Umbra krameri

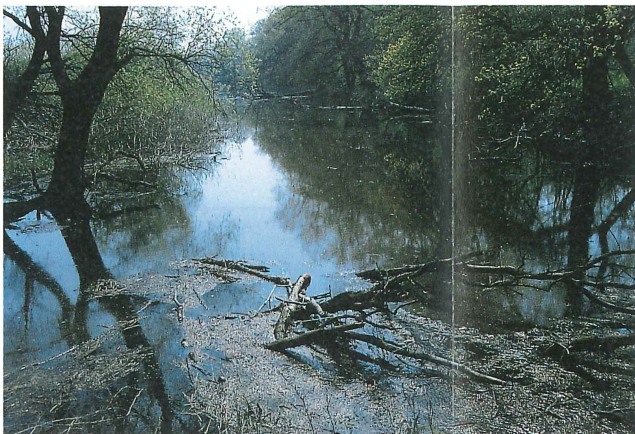
A lápi póc Ausztriában már kibaltak számított. Néhány évvel ezelőtt ismét felfedezték az „európai lápi pócot” a dunai ártérben, amely közel hatvan halfajával Európa fajokban leggazdagabb folyóvidékei közé tartozik.



Nedves bőség. Liánok. Szúnyogbadak. Nyáron az ártér trópusi erdőkre emlékeztet.

„Az alsó-ausztriai dunai ártér egy sajátos világ. Aki ennek az országnak csak az erdeit és begyeit, valamint síkságait ismeri, nem is sejtí, hogy a világváros közvetlen közelében még mindig egy meglehetősen magányos és sajátos vadon létezik“

RUDOLF HERCEG,
OSZTRÁK TRÓNÖRÖKÖS
1888



Nagy fakopáncs
Picoides major



...egy sajátos világ

Napjainkban a Donau-Auen Nemzeti Park Európa utolsó nagy, szabadon hagyott ártereinek fennmaradását biztosítja. Itt még hatásosan érvényesül a folyó dinamikája. Az ártár életritmusát a vízszint növekedése és csökkenése határozza meg. Ezt a tájat a folyó formálta meg áradásaival és a mai napig táplálja gazdag növény- és állatvilágát. A nemzeti parkban a természet élvez elsőbbséget a gazdasági érdekekkel szemben.

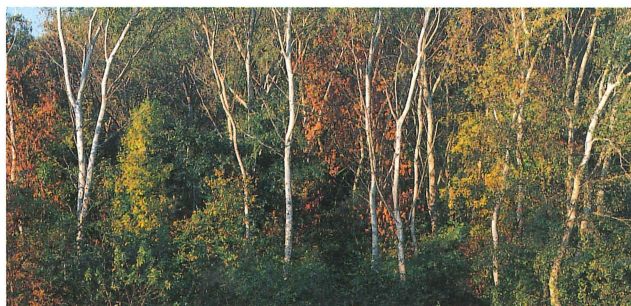
Így biztosítva van, hogy a jövő nemzedékek is saját maguk győződhetnek majd meg e sajátos világ szépségéről és erejéről.



Zingel streber

Gazdagon tagolt partszakaszok szigetekkel és kavicspadokkal már csak a szabályozatlan folyószakaszokon léteznek.

Számtalan folyami balnak van szüksége az ilyen élőhelyekre, mint pl. a német bucónak.



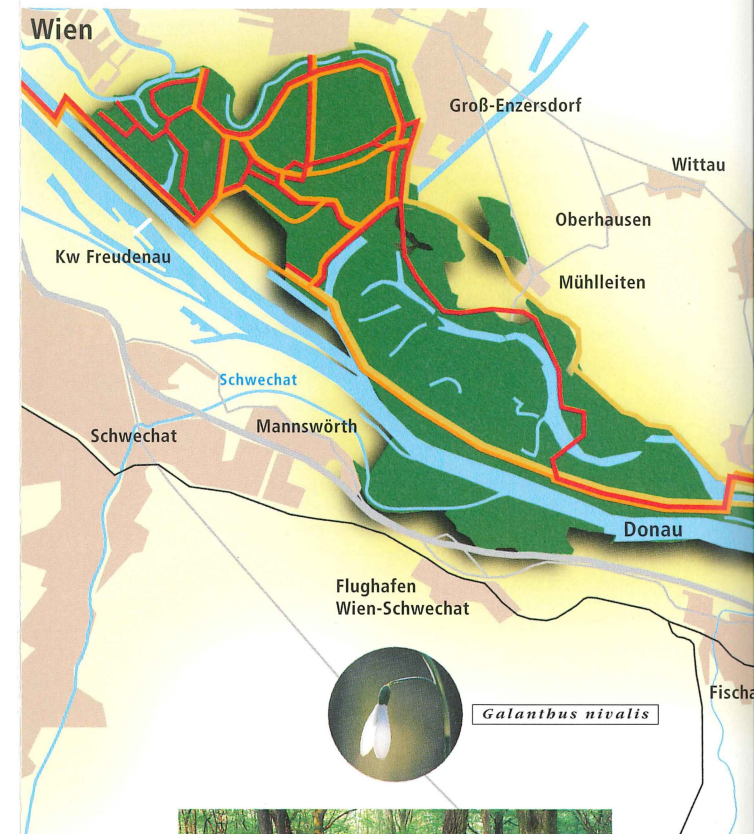
levelibéka
Hyla arborea

Békák, varangyok, unkáék és góték a dunai ártérben találják meg utolsó tágas menedéküket.



Cervus elaphus

Nem véletlenül nevezik a gímszarvast az „ártér királyának“, hiszen Ausztria gímszarvasai közül itt élnek a legkiválóbb példányok: fejükön kb. 12 kg agancsot viselnek. 16-22 agancsággal.



Galanthus nivalis



Allium ursinum

Amíg az ártéri erdő nem árnyékolja be a talajt, addig a bővirág és a medvehagyma használja ki az első tavaszi napsütést.