



Gyalogos vagy kerékpártúra keretében a Donau-Auen Nemzeti Park különleges élménnyé alakul. Ennek legtanulságosabb módja kétségtelenül a vezetett foglalkozásokon való részvétel. De megéri egyszer önállóan bejárni és megismerni az árteret. Átlátható látogatói jelzőrendszer és részletes térképanyag értékes segítséget nyújtanak hozzá, melyeken érdekes vándor – és kerékpártúra útvonalak, szép megfigyelőhelyek találhatók, segítve a vendéget az egyéni érdeklődésének megfelelő útvonal összeállításában.

Árvíz idején biztonsági okokból kifolyólag szükséges lehet egyes utakat lezárni, vagy elterelni.

Szánjon egy kis időt a megfigyelésre, halljon, érezzen, lásson, de kérjük viselkedjen úgy, hogy élményszerzésével a természet ne károsodjon!

Szívesen látott vendég...



...élvezi a természetet gyalogosan, a kijelölt útvonalakon úgy, hogy közben nem csapj zajt



... pórázon vezeti kutyáját, hogy ne zavarja a vadak és a látogatók nyugalomát



... kerékpárjával a zöld jelzésű utakon marad



... kenuval vagy egyéb evezős kishajóval az e célra szabadon hagyott hajós útvonalakon marad és csak a megengedett partszakaszokon köt ki a Dunán



... segít tisztán tartani a nemzeti parkot és magával viszi az itt tartózkodása során keletkezett hulladékokat



... nem szakítja le a védett növényeket

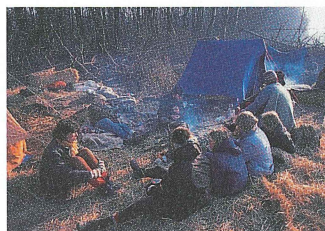


... tudja, hogy a táborítás a sátor nem tartoznak az árterre

Aktuális információkért, térképekért, szóróanyagokért kérjük keresse fel az eckartsauit (Tel. +43/2214/2335-18) és lobauit (Tel. +43/2249/2353) információs központjainkat.

A Nemzeti Park megalakulásának előzményei

i.e. 4000	Első emberi települések nyomai a Duna mentén
I. sz	Római erődítmények a Duna déli oldalán
XVII. sz	I. Lipót császár udvari vadászterülete
1809	Csatamező, Napóleon vereséget szenved Aspernnél az osztrák seregektől
1830	Jeges ár és
1862	zöld ár katasztrófák döntő impulzusokat adnak a bécsi duna-szabályozásnak
1863	Fischamendnél leterítik az utolsó ártéri hódot
1875	Megépítik a Marchfeld fő árvízvédelmi töltését
1919	Több, mint 400 ha-t a császári vadászbirtokból mezőgazdasági művelésbe vonnak
1938	A Duna árteret birodalmi természetvédelmi területté (=vadászterületté) nyilvánítják
1976	Orth és Eckartsau között hódokat telepítenek
1978	Az UNESCO Lobaut bioszféra rezervátumként ismeri el
1979	A Donau-Auen tájvédelmi körzet rangra emelkedik
1983	A Donau-Auen a Ramsari Konvenció általi védettséget élvez (nemzetközi egyezmény a vizes élőhelyekről)
1984	Az ártér elfoglalása Stopfenreuth/Hainburg térségében: az oda tervezett vizierőmű kivitelezési munkálatai leállnak
1996	A Donau-Auen Nemzeti Park megalakulása. Államszerződés a Szövetségi Köztársaság, Bécs és Alsóausztria tartományok között.

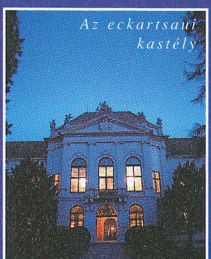


Az ártér elfoglalása 1984 decemberében
Az árteret megmenteni szándékozók
ezrei verik fel sátraikat a stopfenreuthi ártéren.

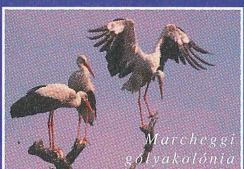
Zöld Vadon a nagy folyam mentén



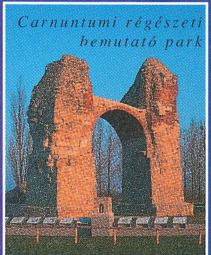
Fogadja el a Nemzeti Park - Régió meghívását



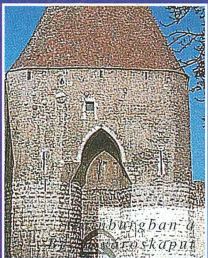
Az eckartsaui kastély



Marcheggi sólyakolónia



Carnuntumi régészeti bemutató park



Devin vár



Dévény várát Szlovákiában



Nationalpark Donau-Auen GmbH,
2304 Orth/Donau, Tel. +43/2212/3450
e-mail: nationalpark@donauauen.at
Internet: www.donauauen.at

Generációk számára értékes természet

A Nemzeti Park megalakulása óta nem folyik a területen gazdálkodási tevékenység, az árteret kivonták a gazdasági hasznosításból. Így teljesülhet csak maradéktalanul ennek az egyedi élőhelynek a megőrzése a következő generációk számára.



De nem mindig elégséges a természetet csupán magára hagyni. A Nemzeti Park céltudatos vezetést kíván. A fő célok és intézkedések egyike a Duna és a holtágak

összeköttetésének helyreállítása, mivel az árter rendszeres elöntést kíván. A Nemzeti Park vízügyi revitalizációs projektjei jövőbe mutatók és nemzetközi figyelemre tartanak számot.

A Nemzeti Park területén védjük és segítjük a ritka állat- és növényfajokat. Lápi póc, európai mocsári teknős, rétisas, vagy jégmadár, csak úgy, mint botanikai különlegességek, különböző orchideaefélék, fekete nyár és vadszőlő találnak itt otthonra.



Üdvözöljük látogatóinkat!

Sokoldalú és változatos a Donau-Auen Nemzeti Park kínálata látogatóink számára: Zvezdovani turisták keretében csónakból, vagy épp lovasokocsiból ismerhetik meg a nemzeti park munkatársai segítségével a Duna árterének lenyűgöző világát. Speciális témákban kínálunk különböző rendezvényeket, mint mikroszkópos előadások, iskolás csoportoknak, egyesületeknek programok, illetve témnapokkal egészítjük ki iskolák számára a kínálatot.

Programjaink élvezhetőek gyermekeknek és felnőtteknek, egyéni vendégeknek és családoknak iskolás osztályoknak és csoportoknak. Önöknek mindenek előtt csak időre van szükségük. Engedjék, hogy látogatásuk a nemzeti park területén személyes, természetközeli élménnyé válhasson.



Vándorturák
Csónak kirándulások
Kerékpárturák
Lovaskocsis turák
Iskolás foglalkozások
Élményhetek

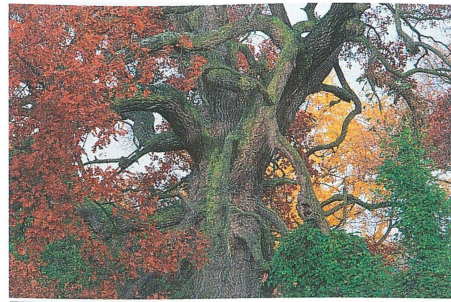


Az orthi kastélyban tervezett látogatóközpont kialakítása





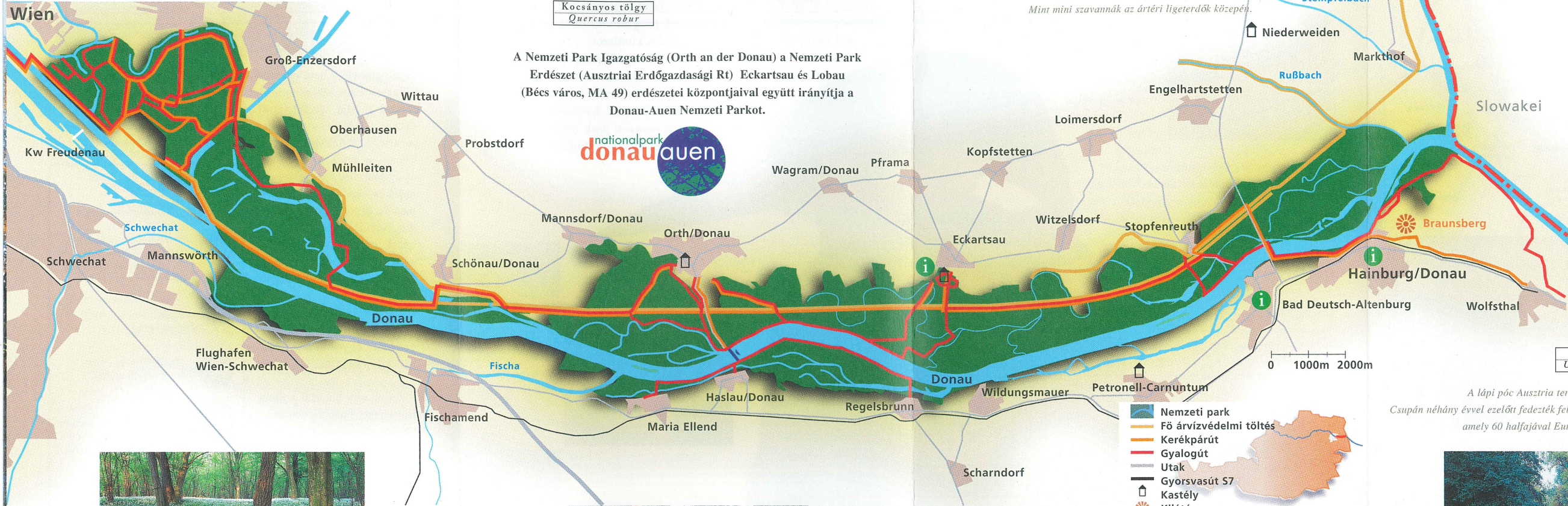
Az ártér a téli hónapokban is hangulatos élményekkel gazdagítja a látogatót.



Kocsányos tölgy
Quercus robur



Néhány helyen az ártér száraz. A magasló kavicsdombokat egy csepp talajvíz sem érheti el. Orchideafélék, szárazmohák, homoktövis találhatók itt. Mint mini szavannák az ártéri ligeterdők közepén.



A Nemzeti Park Igazgatóság (Orth an der Donau) a Nemzeti Park Erdészet (Ausztriai Erdőgazdasági Rt) Eckartsau és Lobau (Bécs város, MA 49) erdészeti központjaival együtt irányítja a Donau-Auen Nemzeti Parkot.



Nemzeti Park Információs Pontok

Eckartsau kastély épületében
Felvilágosítás és kiállítás
„Császári vadászirtóktól a nemzeti parkig” címmel
Tel.: +43/2214 / 2335-18
e-mail: infostelle.donauauen@oebf.at

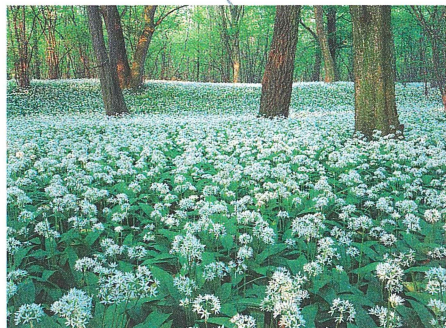
Bad Deutsch-Altenburg
Tourinform iroda
Erhardgasse 2
Tel. +43/2165/62459

Lobau
Csúcsos pihenők a Nemzeti Park legfontosabb bejáratainál
NP-Erdőgazdaság Lobau
Tel.: +43/2249 / 2353
e-mail: pe-don@m49.magwien.gv.at

Hainburg
Városi Tourinform
Ungarstraße 5
Tel. +43/2165/62111-23

Haslau
Információs pont a Nemzeti Park bejáratánál

www.donauauen.at

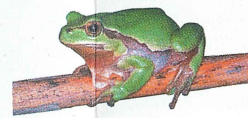


Medvehagyma
Allium ursinum

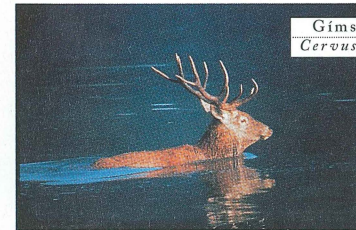
Amíg a ligeterdők nem árnyékolják be az árteret, addig a hóvirág és a medvehagyma tömegei élvezik az első tavaszi napsugarakat.



Visszatelepítésük óta a hódok újra és újra hátrahagyják sajátos partalakítási elképzeléseiket a Duna holtágaiban. Az elmúlt évtizedekben az ártér távoli területeit is sikeresen visszahódították.



Leveli béka
Hyla arborea

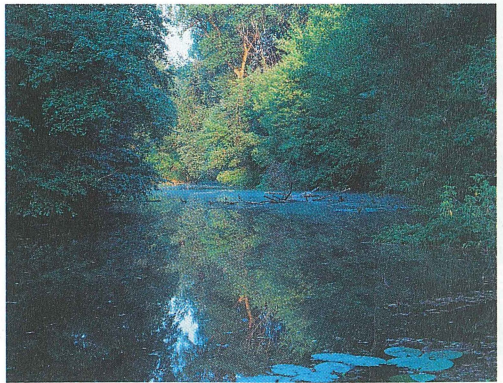


Gímszarvas
Cervus elaphus

Nem véletlenül illetik az ártéri gímszarvasokat az „ártér királya” jelzővel. Hiszen ezek Ausztria legpompásabb gímibikái 12 kilogrammos 16-22 agancsú trófeákkal.



Poloskaszagú kosbor
Orchis coriophora



Páradús forráság. Liánok. Szúnyograjok. Nyáron az ártér trópusi erdőre hasonlít.

Lápi póc
Umbra krameri



A lápi póc Ausztria területén már kipusztultnak számított. Csupán néhány évvel ezelőt fedezték fel újra az európai lápi pócot a Donau-Auen területén, amely 60 halfajával Európa egyik legfajgazdagabb területe.

„Az alsóausztriai Duna ártér
egy különös, zárt világot alkot.
Aki csak a
tartomány erdeit, hegyeit,
alföldjeit ismeri, az nem is sejtí,
hogy egy világáros közvetlen
közelében mennyire egységes,
mással összehasonlíthatatlan
vadon létezik”

RUDOLF AUSZTRIAI
TRÓNORÓKOS
1888

...egy különös, zárt világ

Napjainkban a Donau-Auen Nemzeti Park védi
Európa egyik utolsó, emberi létesítményektől
mentes árterét. A Duna vize itt még jelentős mun-
kavégző képességgel bír.

A gyakran változó alacsonyabb és magasabb

vízállások határozzák meg az ártér életét. A folyó
áradásaival formázta meg a táj arcát és máig
táplálja a növény- és állatvilág sokszínűségének.
A nemzeti parkban a természet gazdálkodási
irányelvek nélkül, szabadon bontakozhat ki.