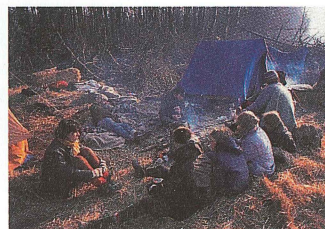




Zelená divočina na veľtoku

Vývoj Národného parku

- 4000 pred n.l. prvé ľudské osídlenia v priestore Dunaja
- 1. stor. rímske opevnenia na južnom brehu Dunaja
- 17. stor. dvorný poľovnícky revír cisára Leopolda I.
- 1809 bojisko, Napoleon podľahol Rakúšanom pri Asperne
- 1830 katastrofa vyvolaná ľadovými záatarasmi a povodeň z topiaceho sa snehu boli rozhodujúcimi impulzmi pre reguláciu toku Dunaja vo Viedni
- 1862 posledný bobor zabitý pri Fischamende
- od 1875 stavba ochrannej hrádze okolo Moravského poľa
- 1919 mesto Viedeň premenilo vyše 400 ha cisárskych poľovníckych revírov na poľnohospodársku pôdu
- 1938 Dunajské nivy (Donau-Auen) vyhlásené za Ríšsku chránenú prírodnú oblasť (= Ríšsky poľovnícky revír)
- 1976 medzi obcami Orth a Eckartsau bol opäť vysadený bobor
- 1978 UNESCO uznalo Lobau ako biosféru rezerváciu
- 1979 Dunajské nivy vyhlásené za krajinnú chránenú oblasť
- 1983 Dunajské nivy chránené Ramsarskou dohodou (medzinárodná dohoda o vlhkých pôdach)
- 1984 obsadenie nivy pri Stopfenreuth/Hainburgu: zabránilo sa už povolenej stavbe vodnej elektrárne
- 1996 založenie Národného parku Donau-Auen. Štátna zmluva medzi republikou Rakúsko a spolkovými krajinami Viedeň a Dolné Rakúsko.



Obsadenie nivy v decembri 1984:
Tisícny ochrancov nivy stavajú svoje stany v oblasti Stopfenreuther Au.



Národný park Donau-Auen sa môže zmeniť na zvláštny zážitok pri vychádzke či cyklotúre. Najpoučnejšie sú bezpochyby exkurzie so sprievodcom. Vyplatí sa však aj spoznávanie tejto lužnej krajiny na vlastnú päsť. Úplný orientačný systém pre návštevníkov (v krajine) a bohatý výber máp sú pre to najlepšou pomôckou.

Ukazujú zaujímavé chodníky pre turistov a cyklistov ako aj pekné miesta na pozorovanie a umožňujú návštevníkovi, aby si vybral celkom osobnú trasu. Pri zvýšenom vodnom stave je z bezpečnostných dôvodov potrebné odklonenie alebo uzavretie jednotlivých chodníkov.

Venujte dostatok času pozorovaniu, načúvaniu, pozeraniu a voňaniu, ale prosíme Vás, aby ste sa správali tak, aby Váš zážitok z prírody nešiel na jej úkor!

Vítaní návštevníci...



...si užívajú prírodu na vychádzkach po označených chodníkoch a nerobia zbytočný hluk



...svojho psa vedú na vodítku, aby chránili pred nebezpečenstvom zvieratá a iných návštevníkov



...bicyklujú len po cestách označených zelenou značkou



...člnkujú len po povolených trasách a na breh Dunaja vystupujú len v určených úsekoch



...pomáhajú udržiavať v Národnom parku čistotu a svoje odpadky si odnesú domov



...netrhajú chránené rastliny



...vedia, že táborové ohne a stany nepatria do lužnej krajiny

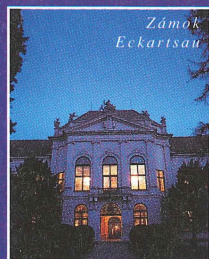
Aktuálne informácie ako aj turistické mapy dostanete v informačných kanceláriách v Eckartsau (tel. +43/2214/2335-18) a Lobau (tel. +43/2249/2353).



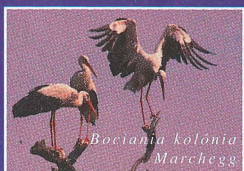
FOTOS: ANTONICEK, BAUMGARTNER, BECKENBAUER, DOLECEK, FRAISSI, HORAK, KOVACS, KRACHER, MERTIN, NAVAR&GOLEBOWSKI, POPP, STADTGEMEINDE HAINBURG, TSCHAPKA, WWF



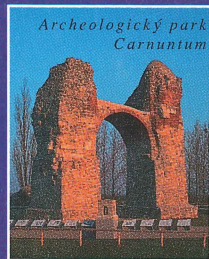
Región Národného parku pozýva



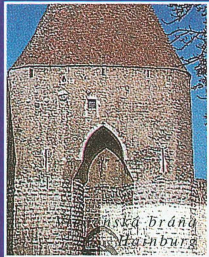
Národný park Donau-Auen sa rozprestiera v kultúrnej krajine s bohatou históriou. Spoznajte turistické pozoruhodnosti prostredníctvom túr, ktoré organizuje Auland.



Bociania kolónia
Märchegg



Archeologický park
Carnuntum



Hainburgská brána
Hainburg



Hrad Devín
Slovensko

Príroda vzácna pre generácie

Od zriadenia Národného parku sa tu nesledujú žiadne hospodárske ciele – oblasť sa prestala hospodársky využívať. Takto sa tento jedinečný životný priestor zachová pre budúce generácie.



Prenechať prírodu samej sebe však nie vždy postačuje – Národný park potrebuje manažment. Jedným z hlavných cieľov regulačných zásahov je opätovné prepojenie Dunaja

s mŕtvymi ramenami; niva totiž potrebuje pravidelné záplavy. Projekty prepojenia vodstiev Národného parku sú zamerané na budúcnosť, a vyslúžili si medzinárodnú pozornosť.

V Národnom parku sa venuje starostlivosť zriedkavým druhom fauny a flóry. Doma sú tu blatniak tmavý, európska korytnačka močiarna, orol morský či rybárik, ako aj botanické zvláštnosti ako rôzne orchidee, topoľ čierny a vinič divý.



Návštevníci sú vítaní!

Ponuka pre návštevníkov Národného parku Donau-Auen je rozmanitá a pestrá: Fascinujúci svet dunajskej nivy môžete spoznávať spolu so školeným sprievodcom pri vychádzkach, pri plavbe na čln alebo jazde na koči. Ponuku dopĺňajú podujatia ku špeciálnym témam, sledovanie pod mikroskopom, programy pre školy a spolky, ako aj celodenné projekty pre školy.

Naše programy sú určené deťom aj dospelým, jednotlivcom aj rodinám, školským triedam aj skupinám. Vy sami k tomu predovšetkým potrebujete jedno - čas.

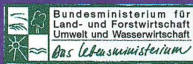
Rezervujte si ho dostatok, aby návšteva v Národnom parku bola pre Vás osobným zážitkom z prírody!



Vychádzky
Exkurzie na člnoch
Cyklotúry
Jazdy na koči
Školské projekty
Týždne zážitkov



V zámku Orth
plánujeme vytvorenie centra
pre návštevníkov



Nationalpark Donau-Auen GmbH,
2304 Orth/Donau, Tel. +43/2212/3450
e-mail: nationalpark@donauauen.at
Internet: www.donauauen.at



Dunajské nivy aj v zimných mesiacoch vyvolávajú silné dojmy



Dub letný
Quercus robur



Niva je na niektorých miestach suchá. Na vyvýšené štrkové „kopy“ nedosiahne ani kvapka spodnej vody. Darí sa tu orchideám, suchým machom a rakytiniku rešetliakovitému. Malé savany uprostred vodného lesa.



Národný park Donau-Auen spravuje spoločnosť Nationalpark GmbH (Orth an der Donau) spoločne s lesníkmi závodmi v Eckartsau (Österreichische Bundesforste AG) a v Lobau (Stadt Wien, MA 49).



Informačné miesta Národného parku

Zámok Eckartsau
Informácie a výstava
„Od cisárskoho poľovníckeho revíru k Národnému parku“
Tel. +43/2214/2335-18
e-mail: infostelle.donauauen@oebf.at

Bad Deutsch-Altenburg
Tourismusbüro
Erhardgasse 2
Tel. +43/2165/62459

Lobau
Spicaté chatky pri najdôležitejších prístupoch k Národnému parku
NP-Forstverwaltung Lobau
Tel. +43/2249/2353
e-mail: pe-don@m49.magwien.gv.at

Hainburg
Mestská informačná kancelária
Ungarstraße 5
Tel. +43/2165/62111-23

Haslau
Informačné miesto pri vstupe do Národného parku

www.donauauen.at



Cesnak medvedí
Allium ursinum

Snežienky a cesnak medvedí využívajú prvé lúče jarného slnka, kým lužný les nezatieni zem.



Od svojho opätovného vysadenia zanecháva bobor v mŕtvych ramenách Dunaja svoje predstavy o formovaní brehov. V posledných desaťročiach s úspechom opäť ovládol veľké oblasti nivy.



Rosnička
Hyla arborea



Jeleň európsky
Cervus elaphus

Nie náhodou nazývajú tunajšieho jeleňa „kráľom nivy“. Sú to najväčšie jelene Rakúska: Na hlave nesú parožie so 16 až 22 koncami a vážiace až 12 kg.



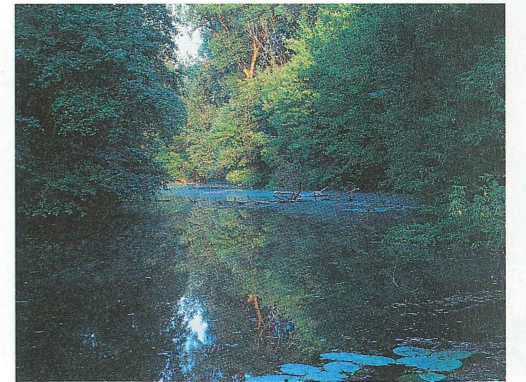
Vstavač ploštičný
Orcibis coriophora

Vlhké horúčavy. Liany. Mračná komárov. V lete pripomína niva tropický les.

Blatniak tmavý
Umbra krameri



Blatniak tmavý sa považoval v Rakúsku za vyhynulý druh. Objavili ho len pred niekoľkými rokmi v dunajskej nive, ktorá je so 60 druhmi rýb jednou z druhovo najbohatších oblastí Európy.



„Dolnorakúske dunajské nivy sú osobitým svetom. Ten, kto pozná len lesy a hory, ako aj roviny tejto krajiny, netuší, že v bezprostrednej blízkosti svetovej metropoly sa nachádza ešte vcelku opustená divočina so svojím osobitým charakterom.“

KORUNNÝ PRINC
RUDOLF
1888

... osobitý svet

Národný park Donau-Auen chráni dnes jednu z posledných veľkých nezastavaných lužných oblastí Európy. Tu ešte pôsobí dynamika tečúceho prúdu.

Stúpanie a klesanie vodnej hladiny určuje životný

rytmus nivy. Túto krajinu vytvorila rieka svojimi povodňami. Ešte aj dnes vyživuje množstvo rozmanitých rastlín a zvierat.

V Národnom parku sa príroda môže voľne rozvíjať, oslobodená od hospodárskych potrieb.