

Nationalpark Donau-Auen GmbH
 2304 Orth/Donau, Rakúsko
 Tel. +43(0)2212/3450, Fax klapka 17

nationalpark@donauauen.at
 www.donauauen.at

s p o d p o r o u

 VIENNA INSURANCE GROUP



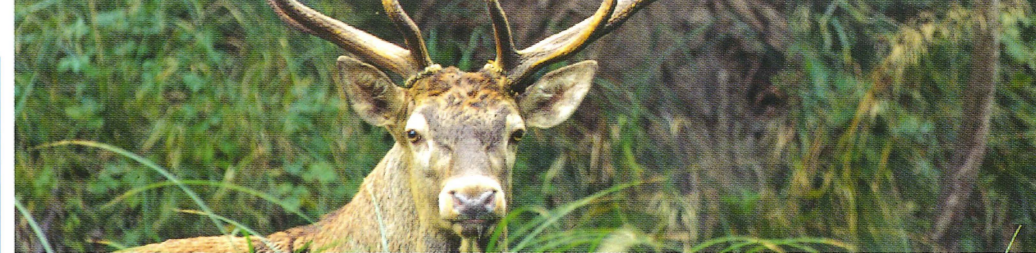
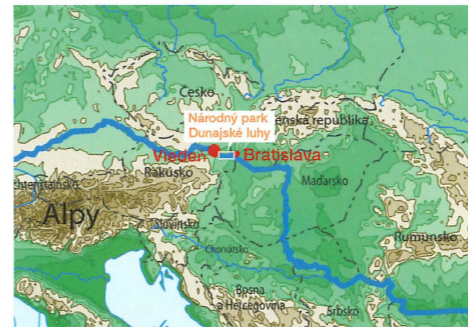
Národný park Dunajské luhy



Vitajte v Národnom parku Dunajské luhy!

Národný park Dunajské luhy

Národný park Dunajské luhy sa rozprestiera medzi európskymi hlavnými mestami Viedňou a Bratislavou, v spolkových krajinách Viedeň a Dolné Rakúsko. Pozdĺž rieky Dunaj sa tu vyskytujú lužné lesy. Národný park chráni posledné veľké územie lužnej krajiny popri toku v strednej Európe.



Jeleň lesný *Cervus elaphus*. Jeho veličenstvo, kráľ luhov. Hmotnosť týchto mohutných jeleňov lužných lesov dosahuje okolo 250 kg, čo je v priemere o 100 kg viac ako vážia ich kolegovia žijúci v horách.

Životodarnou miazgou územia je prirodzený tok Dunaja, ktorý svojou živelnosťou formuje okolitú krajinu.

Vyhlásením Národného parku Dunajské luhy v roku 1996 sa toto územie natrvalo dostalo pod medzinárodnú kontrolu. Lužné lesy sú vyňaté z intenzívneho lesného hospodárstva, aby sa mohla príroda čo najprirodzenejšie rozvíjať. Inovačné projekty vodného staviteľstva udržiavajú a zlepšujú dynamiku toku. Pestrou škálou programových ponúk pre návštevníkov a

atraktívnym zariadením sa Národný park Dunajské luhy stáva centrom environmentálneho vzdelávania.

Takýmto spôsobom sa zabezpečí, aby aj ďalšie generácie mali možnosť zažiť silu a krásu dunajských luhov.

Biotopy a druhová rozmanitosť dunajských luhov

Dunaj s čiastočne prirodzenými plytkými brehmi, štrkoviskami a ostrovmi je v tejto krajine formujúcim elementom. Tok Dunaja je lemovaný množstvom močarísk – prietokovými bočnými ramenami a zanesenými starými ramenami. Dynamické stanovišťa, ako sú pravidelne zanášané otvorené štrkoviská a príkre hrany brehov, sa tu vyskytujú aj napriek reguláciám toku.

Medzi týmito vodnými plochami sa rozprestiera bujný les rôzneho typu: tzv. mäkký a tvrdý lužný les. Je zložený z druhov stromov charakteristických svojim mäkkým alebo tvrdým drevom, ktoré osídľujú biotopy spĺňajúce ich požiadavky. K druhom mäkkého luhu, ktorého biotop býva viackrát do roka zaplavovaný, patria vrbý, topole a jelše. V zriedkavejšie zaplavovaných oblastiach sa vyskytujú druhy tvrdého luhu, ako duby, javory, jasene a lipy. Medzi lužnými lesmi sa rozprestierajú druhovo pestré lúky. Zvláštnosťou sú tzv. „horúce stanovišťa“, suchým stepným

Bobor vodný *Castor fiber*. Ešte nedávno vyhynutý druh sa tu opäť usídlil. Dnes patrí medzi staviteľov dunajských luhov a môže bez obmedzenia ohrýzať stromy.



Vstavač počerný *Orchis ustulata*. Vstavač počerný má rád svetlý a teplý biotop. Tento najmenší vstavačovitý druh patrí medzi ohrozené druhy. Dobré sa mu darí na suchých stanovištiach a na hrádzach.

biotopom podobné lokality rozprestierajúce sa na bývalých piesočných a štrkových brehoch v Lobau. Pri severnom brehu toku tróni protipovodňová hrádza, ktorá chráni Moravské pole pred záplavami a na jej vrchole sa vyskytujú suchomilné tráviny. Na juhu ohraničuje národný park

zlomová hrana, ktorú osídlil jedinečný nížinný bukový les. Bohatosť biotopov je zapríčinená veľkou druhovou rozmanitosťou: dôkazom je výskyt vyše 800 druhov vyšších rastlín. V dunajských luhoch žije vyše 30 druhov cicavcov a 100 druhov hniezdiacich vtákov, 8 druhov plazov a 13 druhov obojživelníkov, ako aj vyše 60 druhov rýb. K tomu ešte treba priradiť tisíce suchozemských a vodných bezstavovcov.

K typickým zvieratám národného parku patrí bobor, orliak morský, rybárik riečny, kulík riečny, chrapkáč poľný, európska korytnačka močiarna, blatniak, kapor, modlivka, množstvo vážok a chrobákov.

Nachádzajú sa tu botanické skvosty ako kosatec sibírsky, topol čierny, leknó biele, divý vinič a rôzne druhy vstavačovitých (Orchideaceae).

Rybárik riečny *Alcedo atthis*. Je jagavým znakom národného parku. Žije a loví v biotope starých ramien, kde má dostatok rýb a vodného hmyzu. Tento lietajúci drahokam hniezdi v brehových trhlínach.



Ochrana prírody a výskum v Národnom parku Dunajské luhy

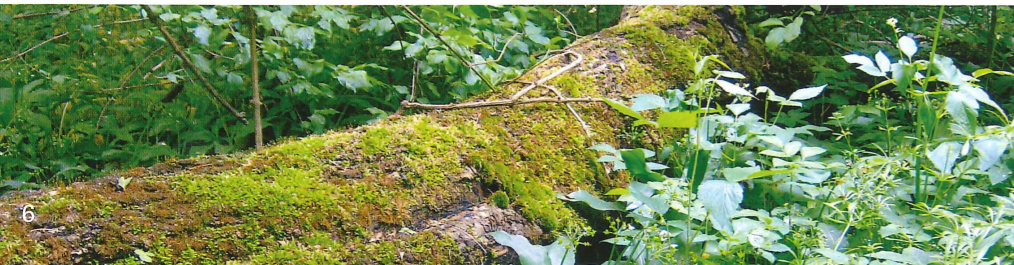
Niekedy nestačí ponechať prírodu samu na seba – národný park potrebuje staré zásahy zrušiť, najmä prehnane regulácie toku. Hlavným cieľom je opätovne pospájať hlavný tok so starými ramenami, pretože luhy, ak majú prežiť, potrebujú pravidelné záplavy. Prepojenia vodných plôch majú sľubnú budúcnosť a sú

medzinárodne uznávané.

Prebudovaním brehov do pôvodného stavu vzniknú prirodzené plytké pobrežné zóny a štrkoviská – ktoré sú biotopom a detskou izbou pre mnohé ohrozené vtáky a riečne ryby. Dôležitým princípom je nechať rieke formovanie okolitej krajiny.

Pomocou veľkých projektov a medzinárodnej spolupráce sa v budúcich rokoch zlepši ekologická situácia dunajských luhov na východ od Viedne.

Mŕtve drevo. Odumreté stromy, hnijúce drevo – vyzerá neporiadne, ale je mimoriadne cenné. Takzvané mŕtve drevo je nepostrádateľný biotop pre mnohé druhy húb, lišajníkov, vtákov, hmyzu a cicavcov.



Orliak morský *Haliaeetus albicilla*. Orliak – majestátny zimný hosť dunajských luhov. Tento dravý vták si cení mokradové územie, kde môže uloviť dostatok rýb a vtákov.

Vzájomná spolupráca rakúskych a medzinárodných vedeckých zariadení vytvorila vedecké zoskupenie, ktoré má odborný dozor nad národným parkom a zaručuje ochranu prírody na najvyššom stupni.

Snahou je aj obohatovať lesy národného parku starým drevom, ktoré je domovom mnohých živých tvorov. Premena druhov stromov a ich vekovej skladby späť na prirodzený les je dlhodobým a nepretržitým procesom. Teraz je už v lese počuť hlas a klopkanie siedmich druhov dŕtľov, ktoré tu našli svoj biotop.

V Národnom parku Dunajské luhy je zaistená ochrana druhov a biodiverzity udržiavaním a rozvíjaním biotopov. Pre zvlášť ohrozené druhy sa tu však rozvíjajú podporné vedecké a ochranárske programy. Príkladom je ryba európsky blatniak, ktorá tu v mokradových vodách národného parku našla posledné útočisko, tak ako aj európska korytnačka močiarna.

Brehy toku. Rozľahlé štrkoviská pozdĺž Dunaja. Vtáky hniezdiace na štrkovom podloží sa tu obzvlášť dobre cítia. V národnom parku sa podporuje tvorba prirodzených pobrežných zón toku.





Národný park Dunajské luhy

Národný park riečnych mokradí kategórie II, uznaný IUCN

Terajšia celková rozloha je 9 300 ha, z ktorej 65 % tvorí lužný les, 15 % mokradové lúky a asi 20 % vodné plochy. Plánuje sa ďalšie rozšírenie územia.

Súčasťou národného parku je 36 km dlhý úsek toku Dunaja. Dynamiku územia spôsobujú až 7 m vysoké záplavové vlny, ktoré formujú lužnú krajinu.

Uskutočnenie opatrení Národného parku Dunajské luhy, s.r.o. v spolupráci s podnikom Národného parku Dunajské luhy Rakúskymi spolkovými lesmi, a.s. a Lesnou správou národného parku Lobau MA 49 – Lesným úradom mesta Viedne.

Výlety v Národnom parku Dunajské luhy

Pre návštevníkov národného parku sú vo viacerých obciach patriacich do národného parku zriadené turistické a informačné strediská s ponukami hodnotných výletov.

Zámok v Eckartsau: Informačná kancelária národného parku a východiskový bod peších túr.



ZÁMOK V ECKARTSAU A ZÁMOCKÝ PARK

Zámok v Eckartsau, patriaci Rakúskym spolkovým lesom, je obkolesený rozľahlým prírodným parkom a je historicky významným miestom, kde sa zdržiaval posledný cisársky manželský pár Karol I. s manželkou Zitou.

LUŽNÁ TERASA V STOPFENREUTHE

Dvojpodlažná terasa, platforma chránená pred záplavami, leží pri brehu Dunaja a poskytuje výhľady na Dunaj a lužnú krajinu. Okrem informácií o národnom parku a oddychu je tu aj možnosť občerstvenia.

KULTÚRNA FABRIKA V HAINBURGU

Kultúrna fabrika ponúka výstavy, podujatia a kulinárske pochúťky. Národný park Dunajské luhy tu má svoju prezentáciu. Presklená terasa poskytuje úchvatný pohľad na panorámu dunajských luhov.



Dom národného parku Viedeň-Lobau: stredisko zážitkov, informácií a oddychu.

DOM NÁRODNÉHO PARKU VIEDEŇ- LOBAU

Nachádza sa v 22. viedenskom obvode a ponúka návštevníkom zážitky, informácie a oddych. Je zastrešený organizáciami MA 49 – Lesný úrad a Poľnohospodárskym podnikom mesta Viedeň. Dom je obkolesený prírodou ponúkajúcou zážitky s témou lužného lesa, ako aj relax a zábavu.

CENTRUM NÁRODNÉHO PARKU – ZÁMOK V ORTHE

Návštevnícke centrum Národného parku Dunajské luhy v obci Orth/Donau pozýva svojich priaznivcov do fascinujúceho sveta dunajských luhov pod názvom „Vstupná brána do lužnej krajiny“. Výstava „DonAUräume“ ponúka nové napínavé výhľady do budúcnosti dunajských luhov.

Na Zámockom ostrove – území plnom zážitkov, sa dajú zblízka pozorovať typické druhy zvierat žijúcich v mokradách, ako sú napr. korytnačky močiarne alebo hady. Vrcholným bodom je pozorovateľňa umiestnená pod vodou, ktorá je oknom do sveta pod hladinou starého dunajského ramena. Ponuku obohacujú výstavy, vyhliadková veža, obchodík a bistro.

Zámok v Orthe: pôvodne stredoveký vodný hrad slúži dnes ako Centrum národného parku.



Zážitky v Národnom parku Dunajské luhy

Ponuka programov pre návštevníkov Národného parku Dunajské luhy je pestrá a vhodná pre Veľkých & Malých. Môžete tu objaviť i zažiť množstvo zaujímavostí: počas exkurzií so sprievodcom v Dome národného parku Viedeň-lobAU, alebo v Centre národného parku - v zámku v Orthe a na Zámockom ostrove, pri peších túrach, alebo splavoch na gumených člnoch či kanoe. Sprievodcovia národného parku

pre vás pripravili základné tematické okruhy podľa ročných období, počasia, výšky vody a záujmov. Takto môžete spoznať fascinujúce zvláštnosti národného parku: vznikajúce a zanikajúce štrkoviská na ostrovoch, pokojné staré ramená, ktoré sa v čase záplav menia na divoké riavy a rastliny, ktoré sa vedľa týmto podmienkam perfektne prispôbiť. Počas exkurzií so sprievodcom na vode máte možnosť zažiť v bezprostrednej blízkosti Dunaj a vodné hladiny mokradí. Podujatia k špeciálnym témam a projektové týždne pre deti a mládež ponuku završujú.

Výlety na člnoch. Dunaj a lužný les v tesnej blízkosti. V čle zažijete lužnú krajinu v priamom kontakte.



Európska korytnačka močiarna *Emys orbicularis*. Je jediným druhom korytnačky, ktorý sa v Rakúsku vyskytuje v prirodzenej forme odjakživa. Tento plaz našiel v dunajských luhoch svoje útočisko. „Pozorovať Emy“ sa dá na Zámockom ostrove v Centre národného parku - v zámku v Orthe.

Oplatí sa však objavovať národný park aj na vlastnú päsť. K dispozícii sú značené turistické cestičky a turistické mapy. Niektoré vodné hladiny sú vyhradené na kúpanie a člnkovanie na bezmotorových člnoch. Pozor: počas záplav sa niektoré cesty z bezpečnostných dôvodov obchádzajú, alebo sú uzavreté!! Predpovede vodného stavu: Tel. 02163/3370 oder 01/1577

Vítaní sú návštevníci,...



...ktorí si vychutnávajú prírodu prechádzkami po značených trasách a nerobia zbytočný hluk



...ktorí majú svojich psov počas prechádzky na vodítku, aby neohrozovali divé zvieratá a ďalších návštevníkov



...ktorí jazdia na bicykloch iba po zelených cyklistických trasách



...ktorí sa člnkujú iba na vyhradených vodných hladinách a kotvia iba na vyhradených úsekoch dunajských brehov



...ktorí pomáhajú udržiavať národný park v čistote a svoj odpad si odnesú domov



...ktorí netrhajú chránené rastliny



...ktorí vedia, že ohniská a stany do národného parku nepatria.

Zámocký ostrov. Pozorovateľňa pod vodou na Zámockom ostrove - v Rakúsku zatiaľ jediná príležitosť poprechádzať sa suchou nohou pod hladinou starého dunajského ramena, dokonca môžete uvidieť aj štuky!



Ako sa dunajské luhy menili na národný park

115.000 – 10.000 p. n. l. Doba ľadová: Veľké klimatické zmeny s premenlivou krajinou pozdĺž vodných tokov, počas najstudenšej fázy výskyt tundry bez stromových porastov a stepi.

4000 p. n. l. Prvé ľudské osídlenia v okolí Dunaja

1. stor. n. l. Rímske opevnenia na južnom brehu Dunaja

17. stor. n. l. Dvorný poľovnícky revír cisára Leopolda I.

1809 Bojisko v lužnej krajine – Napoleon podľahol v bitke pri Asperne Rakúšanom.

1830 Bariéry z ľadových krýh a

1862 následné záplavy boli rozhodujúcim podnetom pre reguláciu Dunaja vo Viedni.

1863 Posledný bobor pri Fischamende zabitý.

od 1875 Marchfeldská ochranná hrádza sa buduje.

1938 Dunajské luhy sa stali ríšskym poľovníckym revírom.

1976 Medzi Lobau a Eckartsau sa opäť usídlili bobry.

1977 UNESCO vyhlásilo Untere Lobau za biosférickú rezerváciu

1978 Viedenský zemský snem vyhlásil Lobau za prírodnú rezerváciu

1979 Dolnorakúske dunajské luhy boli vyhlásené za chránenú krajinnú oblasť

1983 Dunajské luhy sú chránené Ramsarskou konvenciou (Medzinárodná dohoda o ochrane vzácnych mokradí)

1984 „Obsadenie luhov“ pri Hainburgu: Tisíce ochranárskych aktivistov si postavilo stany v nive pri Stopfenreuthe. Zabránilo sa výstavbe už odsúhlasenej dunajskej elektrárne.



Dunajské luhy: Kedysi divoká lužná krajina pozdĺž dunajského toku plného meandrov vedľajších ramien a ostrovov. Dnes sa tento krajinný typ trvalo chráni formou národného parku.

1996 Založenie Národného parku Dunajské luhy: štátna dohoda medzi štátom a spolkovými krajinami Viedeň a Dolné Rakúsko.

Región národného parku

Národný park Dunajské luhy sa rozprestiera v kultúrnej krajine bohatej na pamätihodnosti: hlavné mesto spolkového štátu Viedeň, poľovnícky zámok v Eckartsau, zámok Schlosshof, stredoveké mesto Hainburg a Archeologický park Carnuntum, hrad Devín a hlavné mesto Bratislava na Slovensku.

Donau NÖ Tourismus (Dunajský dolnorakúsky turizmus), Regionálna kancelária Auland-Carnuntum:

Informácie o výletoch v regióne národného parku, o gastronómii a ubytovacích možnostiach. Tel. +43(0)2163/3555-10, Fax: DW 12

e-mail: auland-carnuntum@donau.com
www.aulandcarnuntum.com

Národný park Dunajské luhy je jedným zo šiestich rakúskych národných parkov, ktoré sú významné nielen pre Rakúsko, ale aj z medzinárodného hľadiska.

Podrobnejšie informácie:
www.nationalparksaustria.at



Cisársky zámok Schlosshof. Tu princ Eugen a Habsburgovci poriadali veľkolepé zábavy. Zámok je v súčasnosti obľúbeným výletným miestom.

Impressum:

Mediálny vlastník a vydavateľ: Nationalpark Donau-Auen GmbH, Schloss Orth, 2304 Orth/Donau, Tel. +43(0)2212 / 3450, e-mail: nationalpark@donauauen.at. Fotky: Antonicek, Baumgartner, Breuer, Bundesamt für Eich- und Vermessungswesen in Wien, Dolecek, Festschloss Hof, Kovacs, Krobath, Neumair, Popp, Zeman
Grafická úprava: Harald Koisser, www.koisser.at.
Tlač: Druckerei Janetschek, Vydané: Február 2008

Informačné kancelárie národného parku:

Centrum národného parku – zámok v Orthe

2304 Orth/Donau
Tel. +43(0)2212/3555, Fax: +43(0)2212/3450-47
schlossorth@donauauen.at, www.donauauen.at



Informačná kancelária národného parku – zámok Eckartsau podniku NP Dunajské luhy, Rakúske spolkové lesy a.s.

2305 Eckartsau
Tel. +43(0)2214/2335-18
infostelle.donauauen@bundesforste.at



ÖBf

Národný park- Lesná správa Lobau MA 49 – Lesný úrad mesta Viedeň

Dr. Anton Krabichler-Platz 3
2301 Groß-Enzersdorf
Tel. +43(0)1/4000 49480
pe-don@m49.magwien.gv.at



Dom národného parku wien-lobAU

Dechantweg 8, 1220 Wien
Tel.: +43(0)1/4000-49495
nh@m49.magwien.gv.at, www.nph-lobau.wien.at