

KRAJINA POPRI RIEKE

Národný park Donau-Auen



MIT UNTERSTÜTZUNG VON BUND UND EUROPÄISCHER UNION



LE 14-20
Entwicklung für den Ländlichen Raum

EUROPÄISCHE UNION

Europäischer Landwirtschaftsfonds für die Entwicklung des ländlichen Raums
Hier investiert Europa in die ländlichen Gebiete



KOSTBARE NATUR FÜR GENERATIONEN
nationalpark
donauauen



KRAJINA POPRI RIEKE



Carl Manzano,
riaditeľ národného parku



Vitajte v Národnom parku Donau-Auen

Viedeň a Bratislava patria medzi dve najbližšie ležiace hlavné mestá v Európe, ktorých centrá spája tok Dunaja. Jedinečné prírodné územie, Dunajské luhy, prechádza priamo z východnej časti Viedne až do Bratislavy. Je to jedno z posledných najzachovalejších pririekých lužných území v strednej Európe. Od roku 1996 sú tieto mokrade chránené pre budúce generácie štatútom národného parku, ktorý je podporovaný rakúskou spolkovou vládou a spolkovou krajinou Dolné Rakúsko a Viedeň.

Tvorcom luhov je Dunaj, ten okolitú prírodu neustále ovplyvňuje a pretvára. Až do 19. storočia bola lužná krajina úplne podrobená prirodzenej dynamike a tvorivej sile prúdu. Ešte aj dnes sa dá vycítiť niekdajšia divokosť rieky a jej dosah na okolitú prírodu.

Aby sa mohla aj v súčasnosti príroda v národnom parku nerušene rozvíjať, ukončilo sa využívanie tohto územia formou lesného hospodárstva a poľovníctva. Revitalizácia rieky sa uskutočňuje pomocou renaturalizačných programov, v rámci ktorých sa postupne uvoľňujú kameňmi spevnené brehy a opätovne sa sprietočňujú bočné dunajské ramená, kedysi odrezané od hlavného toku.

Najdôležitejšou úlohou národného parku je umožniť návštevníkom priamy kontakt s prírodou. Tu môžu objavovať krásu a hodnotu všetkého živého ako aj vzájomné prepojenie s daným ekosystémom. Spolupracovníci národného parku sú pritom návštevníkom vždy k dispozícii.

Hlavným tvorcom územia je tu Dunaj, ktorý je po Volge druhou najdlhšou riekou v Európe, s dĺžkou vyše 2 800 km. V Rakúsku je skoro celý úsek Dunaja spútaný priehradami, voľne tečie iba v oblastiach Wachau a v Národnom parku Donau-Auen. Priemerný spád rieky je 40 centimetrov na kilometer a priemerná rýchlosť prúdu je 1 až 3 metre za sekundu.

V Národnom parku má Dunaj ešte charakter horskej riavy, za jeho hranicou sa pomaly mení na nížinný tok. Rieka, ktorá tu naďalej plní úlohu medzinárodnej vodnej cesty širokej 120 m, si pozdĺž brehov, na ostrovoch v prúde, vo vedľajších ramenách a v luhoch sama pretvára prírodu.

Jedinečné životné prostredie

Od roku 1996 je toto územie sústavne a prísne chránené. Predchádzal tomu veľký spor ohľadom využívania daného územia: plánovaný projekt



Každým záberom pádla je cítiť silu veľtoku.

výstavby priehrady Hainburg by celú pôvodnú lužnú prírodu zničil. Záchrana luhov mala pre Rakúsko trvalo udržateľný význam a zmenila jeho postoj k ochrane životného prostredia. Dnes sú tieto lužné lesy vyňaté z produkčného využívania. Príroda sa

BUDÚCNOSŤ S PRÍRODOU

V roku 2016 oslavoval Národný park 20. výročie od svojho založenia. Počas dvoch desaťročí existencie parku sa už toho dosiahlo veľa, ale množstvo práce ešte treba urobiť. Najväčšou výzvou je neustále zahľbovanie sa dunajského koryta. Tomuto procesu treba čo najrýchlejšie predchádzať, technické riešenia sú k dispozícii. Na realizáciu čaká aj rozsiahly riečny program obnovy v rámci Národného parku.

Región v okolí Národného parku sa bude aj naďalej rozvíjať. Zvyšuje sa dopyt po infraštruktúre, rozširujú sa letiská, rastú diaľnice. Čoraz viac ľudí sa sťahuje do blízkosti Národného parku, kde príroda leží prakticky na prahu miest. Ukončenie lesného hospodárstva a poľovníctva v danom území umožňuje rozvoj prírody aj napriek rastúcemu počtu návštevníkov- zachované sú pokojné zóny a útočiská pre orliaky morské & Co. To však predpokladá aj zodpovedajúce povedomie návštevníkov Národného parku pre hodnoty tohto územia a ich zodpovedné správanie sa k prírode. Národný park a jeho obyvatelia potrebujú priaznivé životné prostredie.



KRAJINA POPRI RIEKE

tu voľne rozvíja a ľudia tu môžu objavovať poklady a zvláštnosti zelenej pririečnej divočiny .

Dunajské luhy ležiace na východ od Viedne, sú presne definované smernicou Svetového zväzu ochrany prírody IUCN ako Národný park „kategórie II“ (viď rámček). Celková rozloha Národného parku je v súčasnosti 9.600 hektárov, pričom 65 percent územia tvoria lužné lesy, 15 percent mokradové lúky a cca 20 percent vodné plochy. Najväčšou dominantou daného územia je voda - 36 kilometrový úsek Dunaja, ktorý pretvára okolitú prírodu neskrotnou dynamikou svojho voľne tečúceho toku a niekedy až sedem metrov vysokými záplavovými vlnami neustále pretvára okolitú lužnú krajinu. Príroda sa tu rozvíja sama...

Ochrana prírody medzi dvomi metropolami

O chránené územie sa starajú spoločnosti: Nationalpark Donau-Auen GmbH, spolu



Spoznávanie Dunajských luhov počas plavby po Dunaji.



Luh je prírodnou pririečnou dunajskou krajinou

s Nationalpark-Betrieb Donau-Auen der Österreichischen Bundesforste AG (Rakúske spolkové lesy) a Nationalpark-Forstverwaltung der MA 49 – Forstamt der Stadt Wien (Lesný úrad Viedeň). Hlavnými prioritami a strategickým cieľom Národného parku je obnova riečnej morfológie a jej hydrologických rámcov. Ľudské zásahy do územia a jeho hospodárske využívanie sú postupne redukované, pracuje sa na procese vytyčovania kludových zón. Všetky tieto aktivity smerujú k ochrane špeciálnych biotopov a druhov organizmov. Takýmto spôsobom sa aj pre návštevníkov uchováva prírodné dedičstvo a jedinečný zážitok z prírody.

Pre mestské aglomerácie Viedne a Bratislavy hrá Národný park dôležitú úlohu ako rekreačné a relaxačné územie. Pritom sa však musí brať do úvahy citlivý prístup k prírode s ohľadom na ekologickú senzibilitu rozličných biotopov a na ciele ochrany.

ČO JE TO NÁRODNÝ PARK?

Národný park nie je iba nejaký „výmysel“. Jestvujú medzinárodne uznávané smernice, ktoré definujú, čo musí územie národného parku spĺňať. IUCN (International Union for Conservation of Nature and Natural Resources) je Svetovým zväzom ochrany prírody, ktorý tieto smernice definuje a posudzuje. Podľa IUCN sú národné parky vyhlásené, aby:

- chránili celistvosť územia jedného alebo viacerých ekosystémov a zachovali ho pre súčasné i budúce generácie
- zabránili ťažbe a iným deštruktívnym činnostiam v tomto území
- sa toto územie využívalo na výskum, vzdelávanie, rekreáciu a obhliadky, pričom všetky tieto činnosti musia mať ekologický a kultúrny rozmer.

Národné parky prírodu neskrývajú. Vo svojej podstate sú pre verejnosť prístupné. Tým plnia aj rekreačnú funkciu. Ľudia tu môžu objavovať a zažiť nedotknutú prírodu.

Ďalšie informácie:
www.iucn.org



Národný park spája prírodu s ľuďmi. Dané územie navštívi, aj vďaka jeho centrálnej polohe, ročne vyše milión návštevníkov, ktorí tu hľadajú nielen oddych, ale aj prírodné zážitky.

Prioritou Národného parku je najmä príroda, ktorú približujú návštevníkom spolupracovníci chráneného územia. Snahou Správy národného parku je čo najlepšie ľudí informovať o cieľoch a úlohách chráneného územia, aby táto jedinečná krajina, i v nej žijúce vysoko citlivé živočíšne a rastlinné druhy, ostala zachovaná aj pre ďalšie generácie.

NATIONALPARKS AUSTRIA (RAKÚSKE NÁRODNÉ PARKY)

Národný park Donau-Auen je jedným zo šiestich rakúskych národných parkov, ktoré sú združené v organizácii Nationalparks Austria.

Medzi ne patria:

Národný park Hohe Tauern: je najstarším, najväčším a najznámejším rakúskym národným parkom, ktorý chráni vysokohorské alpské územie.

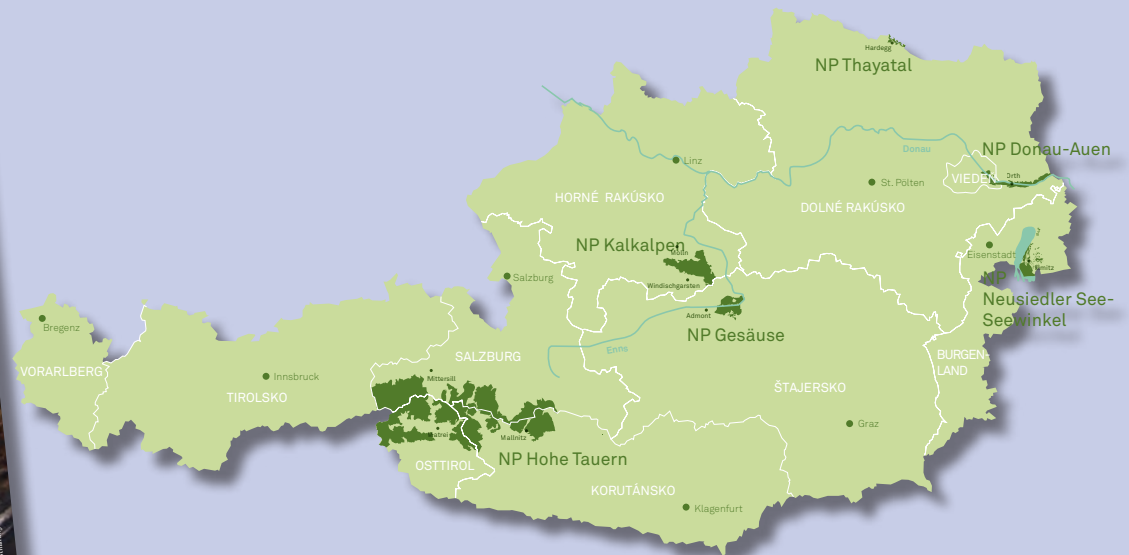
Národný park Neusiedlersee-Seewinkel: chráni unikátne jazerné a stepné spoločenstvá vo východnej časti Rakúska.

Národný park Thayatal: je cezhraničné územie, ktoré chráni druhové bohatstvo riečnych a lesných spoločenstiev na severe Rakúska na hranici s Českou republikou.

Národný park Kalkalpen: územie rakúskeho vnútrozemia, s hustými lesmi a divokou horskou krajinou.

Národný park Gesäuse: územie v kaňone rieky Enns, obkolesené majestátnou horskou scenériou.

Všetkých šiest parkov má spolu rozlohu 2.376 kilometrov štvorcových, čo predstavuje 2,8 percenta celkovej rozlohy Rakúska. Združenie koordinuje činnosti národných parkov a organizuje ich spoločné prezentácie na verejnosti.



Ďalšie informácie: www.nationalparksaustria.at

KRAJINA POPRI RIEKE

Návšteva prírodného skvostu - Dunajských luhov (Donau-Auen)

Čln sa tíško kľže lužnou prírodou. „Pozrite, tam je bobor!“ Posádka člna uprie zvedavé pohľady na zviera, ktoré nerušene pokračuje vo svojej činnosti. Takto sprievodca prírodou približuje účastníkom expedície lužným lesom skryté zázraky prírody. Počas plavby v kanoe či gumených člnoch sú zážitky



Malí bádatelia sú v Dome Národného parku nationalparkhaus wien-lobAU srdečne vítaní.

z Dunaja a jeho vedľajších ramien najintenzívnejšie. Národný park Donau-Auen ponúka svojim návštevníkom nadštandardné programy, ktorých cieľom je: uvedomenie si hodnôt chráneného územia, environmentálna edukácia a intenzívne zážitky z prírody. Programy sú rôznorodé a vhodné pre všetky vekové kategórie. Ich témy sprievodcovia prírodou prispôbujú ročnému obdobiu, počasiu, výške vodnej hladiny i záujmu účastníkov. Návštevníci sa takto oboznámia s fascinujúcimi dianiami v prírode: so vznikom a zánikom štrkových ostrovov v rieke, ale aj s premenou tichého mŕtveho ramena počas povodne na rozvodnenú ríavu, ako aj s rastlinami, ktoré sa tejto dynamike vedú dokonale prispôbiť. Národný park organizuje a ponúka aj viaceré slávnosti, semináre, projektové dni a viacdňové tábory pre deti a študentov.

Zážitky v prírode Centrum národného parku

Ako prvé informačné centrá národného parku boli pre návštevníkov sprístupnené: Centrum národného parku – zámok v Orthe v obci Orth/Donau a Dom



Centrom Národného parku je zámok v Orthe.

národného parku wien-lobAU v 22. okrese mesta Viedeň. Centrá poskytujú záujemcom informácie o národnom parku, poradenstvo, aktuálne prospekty a pomoc s rezerváciou exkurzií v prírode. Súčasťou Centra národného parku-zámok ORTH (schlossORTH Nationalpark-Zentrum) je prírodný areál - Zámokový ostrov, kde sa dajú priamo v prírode pozorovať viaceré biotopy zvierat a rastlín žijúcich v lužnej krajine. Návštevníci tu dokonca môžu pozorovať priamo život pod hladinou dunajského mŕtveho ramena vďaka špeciálnej pozorovateľne pod vodou. Záujemcovia o individuálnu pešiu turistiku si môžu vychutnať lužnú prírodu Národného parku vďaka dobre značeným turistickým trasám a okruhom, ktoré sú prepojené aj s Medzinárodnou diaľkovou turistickou trasou 07 (Weitwanderweg 07). Niektoré trasy sú sprístupnené aj pre cykloturistov. Pre záujemcov o kúpanie, splavovanie na bezmotorových člnoch a kotvenie sú v národnom parku k dispozícii niektoré vybrané vodné plochy i úseky pobrežia Dunaja.

Ďalšie informácie: www.donauauen.at

DÔLEŽITÉ POKYNY PRE NÁVŠTEVNÍKOV NÁRODNÉHO PARKU

To, že Dunaj neustále pretvára okolitú prírodu, musia brať do úvahy aj návštevníci Dunajských luhov. V povodňových obdobiach je treba byť pri aktivitách vo voľnej prírode opatrným a akceptovať informácie na značených turistických trasách v jednotlivých oblastiach. Potrebné informácie vám poskytnú aj zamestnanci národného parku, ktorí robia terénne obchádzky. Ten, kto výstrahu neakceptuje, ohrozuje seba aj ostatných ľudí. Národný park, ktorý chráni druhovú pestrosť rastlín a živočíchov, ponúka aj návštevníkom dobrodružné zážitky pri objavovaní vzácnej prírody, to však predpokladá dodržiavanie určitých pravidiel správania sa v chránenom území.

Záujemci nájdu potrebné informácie a mapy daných oblastí v informačných centrách a na domovskej internetovej stránke Národného parku. Ďalšie informácie ohľadom turistických trás, pravidiel správania sa a ochrany rastlinného a živočíšneho sveta sú k dispozícii na Správe národného parku.



ZVIERATÁ V NÁRODNOM PARKU



ZVIERATÁ V NÁRODNOM PARKU

Z rannej hmly sa vynorí majestátny jeleň. O niečo neskôr prepláva okolo bobor s čerstvou vrbovou halúzkou v zuboch, nad hlavou mu preletí rybárik riečny a v neďalekých trstinách sa ozýva koncert rosníčiek zelených. V Národnom parku žije vyše 30 druhov cicavcov, hniezdi tu 100 druhov vtákov, územie obýva 8 druhov plazov a 13 druhov obojživelníkov, 60 druhov rýb a nespočetné množstvo druhov bezstavovcov, ako napr. modlička zelená, kotúľka veľká alebo neškodné sladkovodné medúzy. Mnohé z nich tu nachádzajú pre život potrebné biotopy, ktoré už pri iných zregulovaných riekach zanikli. Tieto úspechy sa dosiahli vďaka cieľným projektom na zachovanie vytipovaných druhov a racionálnemu prírodnému manažmentu. Pod heslom „stromy tu môžu zostarnúť a ostať aj naďalej ležať“ sa podiel mŕtveho dreva v lesoch Národného parku za posledné roky zdvojnásobil. Je to skvelá správa najmä pre hmyz, ako napr. chrobáka roháča, ktorý potrebuje pre svoj vývoj mŕtve drevo duba, ale aj dostatok času.

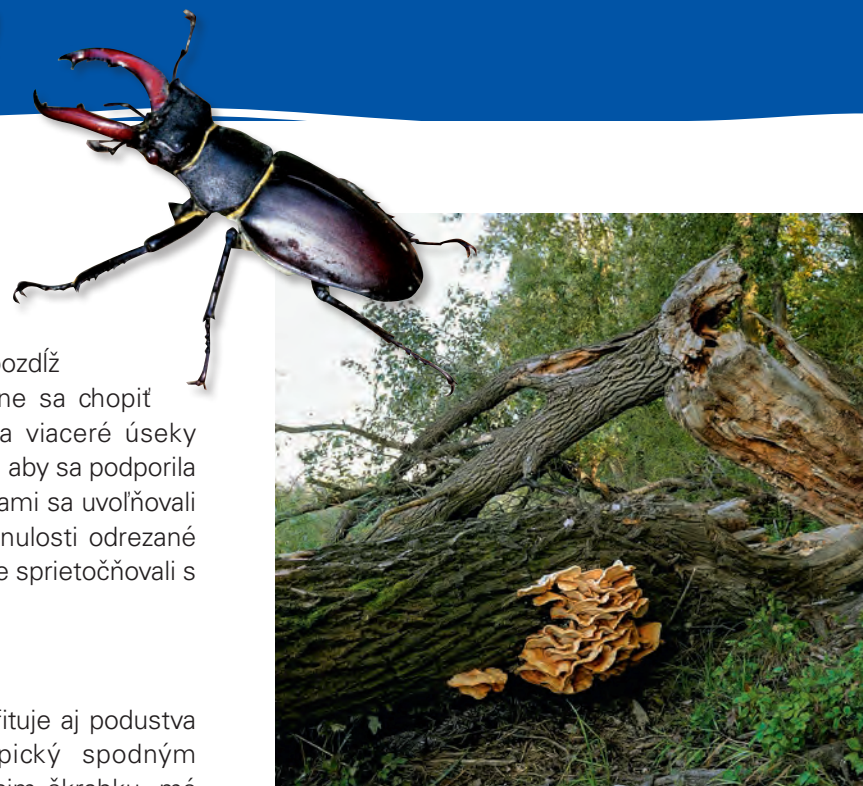
Návrat orliaka morského

Spolupracovníci Národného parku sú hrdí predovšetkým na návrat orliaka morského v roku 2005 do Dunajských luhov. Momentálne na tomto území hniezdi 5 párov orliakov, v zimnom období sa spolu so sezónnymi hosťami ich počet zvýšil až na 17 kusov. Ako sa dá takýto úspech vysvetliť? „Orliaky morské sú veľmi citlivé na rušivé momenty a preto potrebujú také rozsiahle chránené územia ako sú napr. v Národnom parku Donau-Auen. Tu nájdú nielen veľa vodných plôch súcích na lov rýb a vodných vtákov, ale aj mohutné stromy v tichých neobhospodarovaných lesoch, ktoré sú vhodné na

rozmnožovanie a hniezdenie“, vysvetľuje expert - ornitológ Národného parku Georg Frank. Zatiaľ čo v manažmente lesa platí heslo „menej je viac“, na území pozdĺž Dunaja je to zasa heslo “poriadne sa chopiť roboty“. Počas minulých rokov sa viaceré úseky dunajských brehov renaturalizovali, aby sa podporila dynamika v lužnej krajine, t.j. bágami sa uvoľňovali kameňmi spevnené brehy a v minulosti odrezané vedľajšie ramená riek sa opätovne sprietočňovali s hlavným tokom.

Po stopách podustvy

Z rekonštrukcií vodného toku profituje aj podustva severná. Tento druh ryby, typický spodným zaostreným pyskom pripomínajúcim škrabku, má na svoje životné prostredie špecifické nároky. Na neresenie a vývoj lariev potrebuje štrkovité plytčiny s tečúcou vodou. Dôkazom toho, že sa zlepšili životné podmienky mnohým zvieratám žijúcim pozdĺž Dunaja, je aj výskyt vodného vtáka kulíka riečneho. Už vyše 30 párov tohoto druhu využíva štrkové dunajské pláže na svoje rozmnožovanie. “Akonáhle vylepšíme niektoré úseky popri rieke, ihneď sú opäť osídľované kulíkmi. Tento druh je výborným živočíšnym indikátorom prirodzených riečnych stanovišť“, teší sa Georg Frank. Národný park by však nebol kompletný, keby postrádal jeden z najvýraznejších živočíšnych druhov - európsku korytnačku močiarnu, za ktorú nesie aj osobitnú zodpovednosť. Tento živočích je od začiatku jestvovania Národného parku na jeho území chránený a podporovaný projektom na ochranu živočíšnych druhov.



Základ pre nový život: mŕtve drevo ostáva na stanovištiach.

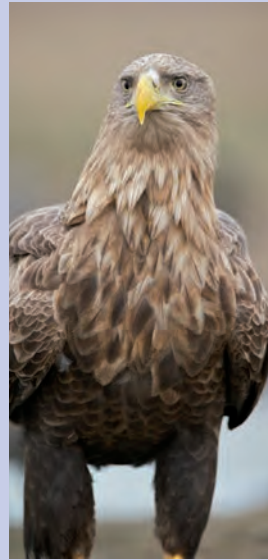
Podpora rozmnožovania sa plazov

V rámci opatrení na zlepšenie životných podmienok plazov sa začali v Národnom parku intenzívnejšie kosť lúky a od roku 2007 sa tu cielene podporuje aj ich rozmnožovanie. Hniezda korytnáčiek močiarnych sa prekrývajú masívnymi mrežami, aby ich vajíčka boli uchránené pred líškami a kunami. Takto sa pomohlo už 3000 kusom jedincov bezpečne odštartovať do života. „Pred 20-timi rokmi bolo najmä mladých korytnáčiek veľmi málo. Dnes možno pozorovať všetky vekové kategórie tohoto druhu ako sa vyhrievajú na slnku: na suchom dreve plávajúcom vo vode alebo na okraji vodných plôch“, hovorí vedúca projektu Maria Schindler a dodáva: “Dôležité je udržiavať odstup od zvierat a nevyrušovať ich. Potom si prídu na svoje zvieratá, i návštevníci!”

Orliak morský

Haliaeetus albicilla

Od roku 2005 opäť hniezdi v Národnom parku Donau-Auen orliak morský, ktorý sa v minulosti v Rakúsku pokladal za vyhynutý druh. Počas krúženia vo veľkej výške sa dá rozpoznať podľa doskovitých rovnako širokých krídel s lúčovitými letkami a bieleho klinovitého chvosta.



Bobor vodný

Castor fiber

Bobry sú „inžinieri ekosystémov“. Svojou činnosťou vytvárajú nové stanovištia a úkryty pre mnohé zvieratá. Okolo roku 1970 boli bobry nasadené do Dunajských luhov a odvtedy tu môžu nerušene hloďať. V Rakúsku žije asi 1000 kusov bobrov.



Roháč veľký

Lucanus cervus

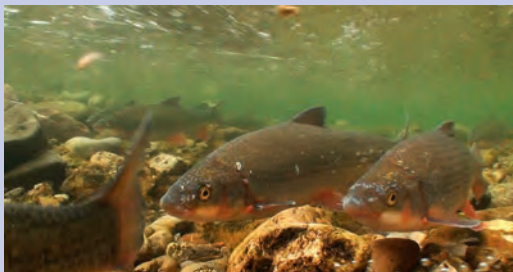
V Národnom parku Donau-Auen našiel roháč veľký, najväčší európsky chrobák, ideálne životné prostredie, ktoré spĺňa jeho mimoriadne nároky potrebné na prežitie. Larvy roháča potrebujú pre svoj vývoj staré práchnivé dubové drevo.



Podustva severná

Chondrostoma nasus

Táto ryba, podobná kaprovi, má typický spodný zaostrený pysk pripomínajúci škrabku. Na neresenie potrebuje tento ohrozený druh štrkovité plynčiny s tečúcou vodou.



Kulík riečny

Charadrius dubius

Kulík sa veľkosťou podobá vrabcovi. Okolo očí má typickú čiernu masku. Je závislý na novo vznikajúcich štrkových plážach a pieskových povrchoch bez vegetačného krytu. Kedysi to bol už takmer vyhynutý druh, dnes opäť hniezdi v Dunajských luhoch.



Korytnačka močiarna

Emys orbicularis

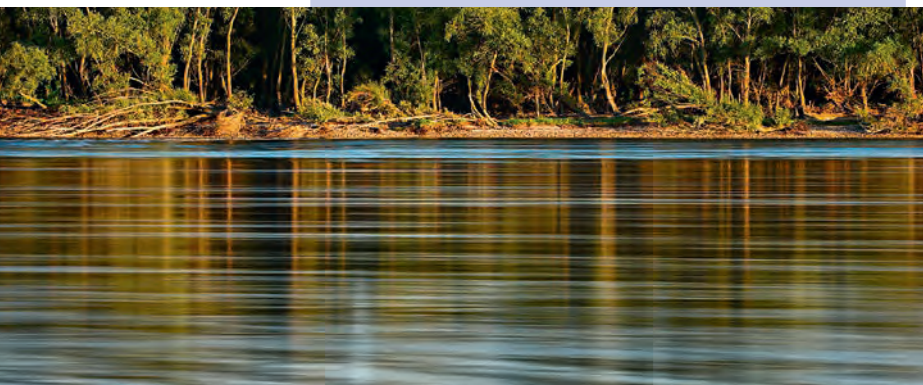
Tento druh korytnačky je jediným európskym druhom, ktorý sa prirodzene vyskytuje v strednej Európe. Na čiernom tele má charakteristické žlté bodky. V Rakúsku je udomácnená iba na území Dunajských luhov východne od Viedne.



NÁRODNÝ PARK A JEHO BIOTOPY

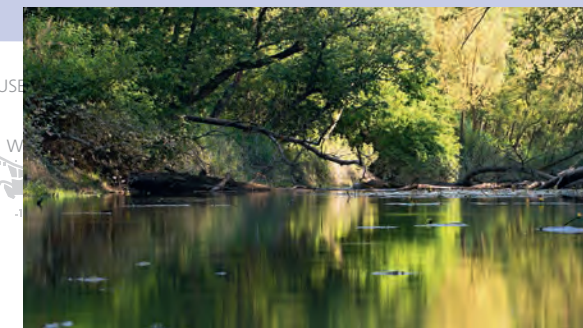
Dunajský prúd

Národným parkom preteká 36 kilometrový úsek rieky Dunaj, ktorá napája svojou životodarnou miazgou okolité luhy. Tu tečie rieka voľne a neustále obohacuje okolitú krajinu novými ramenami a ostrovčekmi.



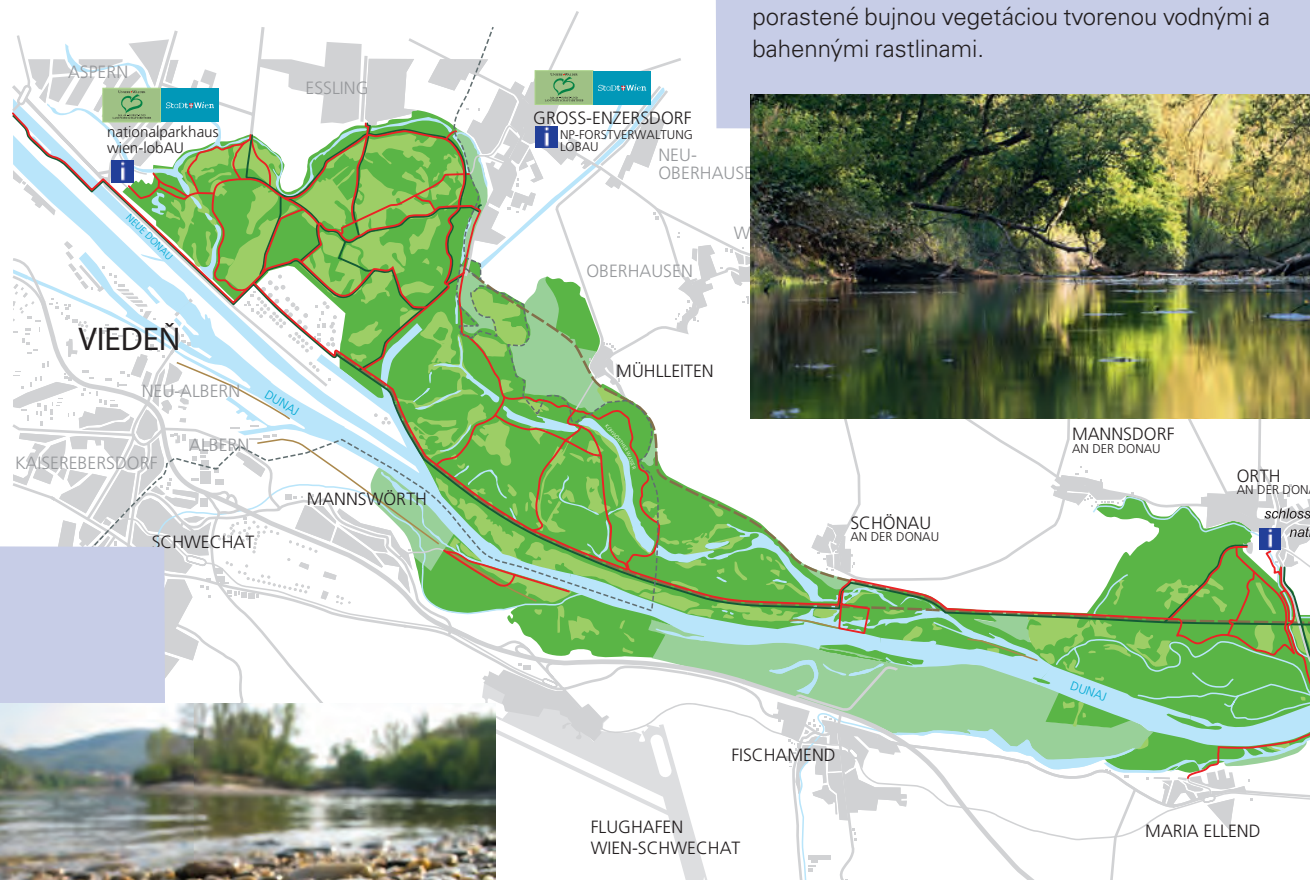
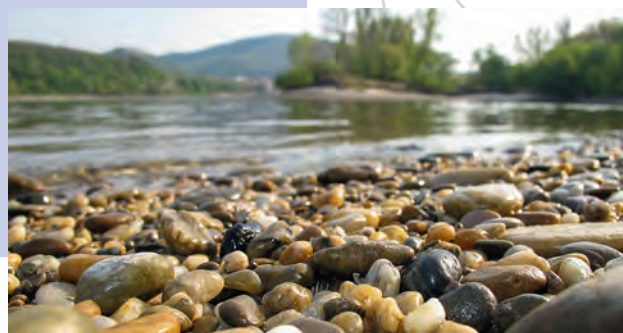
Vedľajšie a mŕtve ramená rieky

Zatiaľ čo vedľajšie ramená rieky vytvárajú dynamické biotopy typické veľkým kolísaním výšky vodnej hladiny, mŕtve ramená, odrezané od hlavného toku, sa premenili na stojaté vody porastené bujnou vegetáciou tvorenou vodnými a bahennými rastlinami.



Plytčiny a štrkové pláže

Na pobreží Dunaja sa vyskytujú cenné biotopy plytčín a štrkových pláží, ktoré sú životne dôležité pre mnohé rastlinné a živočíšne druhy.



NÁRODNÝ PARK A JEHO BIOTOPY

Lužný les

Dunajské záplavy, vyčínajúce zväčša v období neskorej jari, sa vždy postarajú o to, aby v lužnom lese neostal kameň na kameni. Divý prúd odplaví najúrodnejšiu vrstvu pôdy a vyvráti stromy aj s koreňmi. Avšak tento zdanlivý chaos je aj zdrojom nového života.



- les
- les – územie spolupráce
- lúky
- mokrade mimo NP
- vodné plochy
- turistické cestičky
- pešie a cyklistické cesty
- tematický náučný chodník Haslau
- protipovodňová hrádza – Marchfeld
- krajinská hranica
- štátna hranica
- i informácie

Horúce stepné biotopy a hrádza

Stepné biotopy pripomínajúce savanu a protipovodňová hrádza vybudovaná v 70-tych rokoch 19. storočia tvoria suché a horúce stanovišťa, kde sa darí suchomilnej flóre.



MY SME TU DOMA

Topol' čierny

Populus nigra

Na štrkovom pobreží rieky a v oblasti mäkkého lužného lesa, tam, kde je luh často zaplavovaný vodou, sa výborne darí topolom čiernym. Tieto rýchlo rastúce dreviny dosahujú až 30 metrovú výšku s priemerom kmeňa vyše dva metre.



Vrba purpurová

Salix purpurea

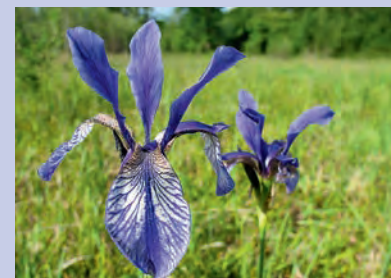
Vrba purpurová je ozajstnou priekopníckou drevinou. Svojím rozsiahlym koreňovým systémom preniká hlboko do okolitého štrkového podložja a tak stabilizuje štrkové ostrovy a pobrežné oblasti rieky. Takto vytvára priaznivé životné podmienky pre ďalšie dreviny, ako je napr. vrba biela.



Kosatec sibírsky

Iris sibirica

Ohrozený druh - kosatec sibírsky rastie na často zaplavovaných mokrých lúčach a od mája do júna skrášluje okolitú prírodu svojimi žiarivo modrými kvetmi. V Národnom parku sa lokality mokrých lúk vyskytujú blízko severovýchodnej časti dunajského pobrežia.



Snežienka jarná

Galanthus nivalis

Skoro na jar, keď ešte pred vyrašením prvých listov slnečné lúče presvetľujú lužný les, má v ňom snežienka svoju veľkolepú prezentáciu: zo svojich kvetov tu vytvára nádherné biele koberce.



Vinič lesný

Vitis vinifera
subspezies sylvestris

Divoko rastúci vinič lesný patrí medzi botanické skvosty Dunajských luhov. Tento vzácny predchodca viniča hroznorodého, ktorý narastá niekedy až do výšky 30 metrov, sa v Rakúsku vyskytuje iba na území Národného parku. Vyskytuje sa na okrajoch lesov a lúk, i popri cestách.



Červenohlav ploštičný

Anacamptis coriophora

Názov tejto orchidey pochádza zo zápachu, ktorý okolo seba šíri počas kvitnutia. Má nádherné sfarbené kvety, tie však počas kvitnutia v mesiacoch apríl až jún nepríjemne páchnu po ploštičiach. Tento kriticky ohrozený taxón je jedným z 23 druhov vstavačovitých rastlín, ktoré sa vyskytujú na území Dunajských luhov.



ÚZEMIE DUNAJSKÝCH LUHOV

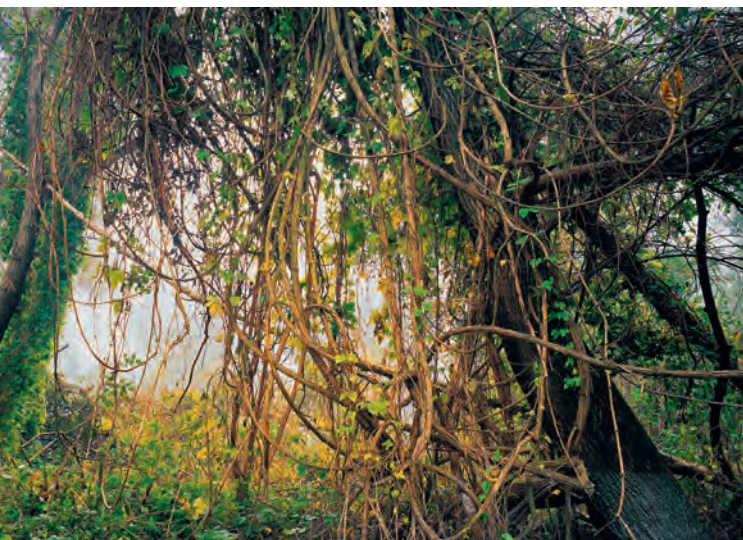


ÚZEMIE DUNAJSKÝCH LUHOV

Mozaika biotopov Dunajských luhov

Mohutné kmene stromov ovíja nepreniknuteľná spleť lián. Vzniknutou škárou medzi listami sa otvorí pohľad na spadnutý strom, týčiacu sa piesočnú dunu, či rybník zarastený leknom a porastom mäty vodnej. Sem-tam sa v lese objaví čistinka, ktorá poskytla priestor mokrej lúke porastenej modrým kosatcom sibírsym.

Takáto scenéria pripomína takmer tropickú džungľu, v skutočnosti sa však prechádzame Dunajskými luhmi pod Viedňou. A celé toto čarovné dielo má na svedomí kreatívny a zvrchovaný vládca Národného parku, Dunaj. Rieka, ktorá v danom území môže voľne tiecť, sa popri tom podieľa na tvorbe pestrej viacvrstvej mozaiky vodných a suchozemských biotopov.



Lužný prales sa na niektorých miestach podobá džungli.



Záplavy patria do Dunajských luhov.

Sila vodného toku

Najkreatívnejší je Dunaj počas jarných a letných záplav. Vtedy sa jeho hladina vody zdvihne až o 7 metrov, voda sa vyleje z koryta do vedľajších ramien a zaplaví okolitý lužný les.

Záplavy neznamenajú pre lužný les problém - naopak, luh je od nich existenčne závislý. Prežíva aj vďaka tvorivej sile vody, ktorá prináša do lesa riečne bahno bohaté na živiny. Pováľané stromy sa stávajú zdrojom potrebného mŕtveho dreva, v ktorom sa zrodí nový život. Jedince, ktoré sú v pôde dobre zakorenené, znášajú pocit „mokrých nôh“ v pohode: vrbý, topole a jelše sú zvyknuté stáť vo vode aj dlhší čas bez toho, aby utrpeli ujmu.

Lužný prales

Bujný rast vegetácie, spôsobený prítomnosťou dostatočného množstva vody a živín v pôde luhov, tu navodzuje atmosféru pralesa. Lužný les sa z roka na rok stáva čoraz hustejším – dôkazom sú aj pozorovania spolupracovníčky Národného parku: „Tieto zmeny sú spôsobené ukončením činnosti

TEČ SI VODA, TEČ!

Doteraz sa v Národnom parku zrealizovalo už 10 stavebných projektov zameraných na dosiahnutie voľného prúdenia dunajského toku do lužných lesov.

Ich iniciátormi bol Národný park a viadonau Österreichische Wasserstraßen-GmbH (Rakúske povodie Dunaja). V rámci nich sa sprietočnili viaceré vedľajšie ramená s hlavným tokom a odbúrali sa kameňmi spevnené brehy Dunaja – v katastrofách Hainburg a Witzelsdorf.

„V spolupráci s firmou viadonau sme prebudovali vyše päť kilometrov spevnených brehov. Zo zrušených hrádzok a brehov sa odviezlo asi 100.000 metrov kubických kameňov“, tvrdí Christian Baumgartner, vedúci Oddelenia vedy a prírody Národného parku Donau-Auen. A to nie je všetko: zrealizované projekty sú medzinárodne akceptované a sú považované za priekopnícke pre budúce ekologické vodné stavby.

V snahe zamedziť neustálemu zahľbovaniu sa dunajského koryta plánuje Národný park v budúcich rokoch pokračovať v stavebných prácach súvisiacich s tokom. Zahľbovanie rieky totiž spôsobuje vysychanie mŕtvych ramien - najmä v jesenných a zimných mesiacoch, keď je hladina podzemnej vody nízka. Cieľený dovoz hrubého štrku do koryta a renaturačné opatrenia pozdĺž dunajských brehov by mali proces zahľbovania spomaliť a dať rieke aj väčší priestor na jej prirodzený vývoj.



Pred a po renováčii dunajských brehov

lesného hospodárenia v danom území. Mnohé stromy sa tu teraz dožívajú vysokého veku, až po ich odumretie a rozklad. Zároveň sa v ich podraсте môže rozrastať druhovo bohaté poschodie kríkov“, vysvetľuje Karoline Zsak, ktorá je v Národnom parku zodpovedná za manažment ochrany prírody.

Medzi hlavné úlohy národných parkov patrí pravidelné dokumentovanie stavu prírody a jej porastov v chránených územiach, ako aj získavanie poznatkov, čo tieto zmeny v prírode podporuje. Výsledky pozorovaní pomáhajú vedcom odpovedať na mnohé dôležité otázky týkajúce sa prírody. Preto spolupracuje Národný park Donau-Auen s 22 národnými a medzinárodnými organizáciami, viacerými univerzitami a vedeckými inštitúciami.



Pozdĺž Dunaja vznikajú štrkové pláže, naplavené drevo formuje pobrežie.

Absorbenti sedimentov robia priekopnícku prácu

Prúdiaca voda formuje svojou činnosťou nielen územie lužného lesa, ale aj pobrežie Dunaja. Tam hromadí naplavené drevo, odplavuje celé úseky pobrežných pláží a vytvára nové štrkové ostrovy a pieskové plochy. Tieto novovytvorené plochy po ukončení záplav rýchle zarastajú prvými priekopníckymi druhmi rastlín, ako je napr. vrba purpurová, ktorá svojimi koreňmi stabilizuje štrkové a piesčité podložie a zachytáva sedimenty z vody. Ďalšie druhy rastlín sa tu už zakoreňujú ľahšie. Napriek tomu je väčšina druhov rastlín následne osídľujúcich tieto štrkovo-piesčité biotopy zaradená na Červenej listine ohrozených druhov, ako napr. topoľ čierny, či myrikovka nemecká. Týmto, i ďalším

LUŽNÝ LES BEZ ZÁSAHOV

„Dunajské lužné lesy sme 20 rokov dávali do poriadku, odteraz budú rásť voľne - bez ľudských zásahov“, hovorí Gerald Oitzinger, vedúci prevádzky Národného parku Dona-Auen v rámci Rakúskych spolkových lesov.

Zásahy do lesných plôch boli zamerané na: výsadbu pôvodných druhov drevín, t.j. topoľov čiernych a brestov, do veľkoplošných porastov hybridných topoľov, ako aj na odstraňovanie invazívnych neofytov, ako sú pajaseň žliazkatý a javorovec jaseňolistý.

V roku 2016 sa uskutočňovali tieto činnosti na dvoch tretinách územia lužných lesov nachádzajúcich sa v Národnom parku. V týchto bezkontaktných zónach sa môže príroda už rozvíjať slobodne. Človek tu bude iba aktívnym pozorovateľom meniaceho sa lesa.



Hustá lesná divočina v Dunajských luhoch.

ÚZEMIE DUNAJSKÝCH LUHOV



Ako na savane: horúce stepné stanovišťa v Národnom parku.

ohrozeným druhom podáva Národný park pomocnú ruku prostredníctvom cielených projektov na ochranu druhov.

Stepné lokality

Medzi rastliny, ktoré obývajú horúce stepné lokality, akým je aj územie podobné savane v Obere Lobau, patrí napr. kavyl' Ivanov, rakytník rešetliakový i viaceré druhy vstavačovitých. Aj o tieto územia sa musí Národný park starať. Len aktívnym manažmentom, ktorý zahŕňa odstránovanie náletových drevín, či spásanie lokalít ovcami, sa ochráni druhovo bohaté „ostrov“ územia. To isté platí pre vegetačné porasty na

protipovodňovej hrádzi, ktorá chráni roviny Marchfeld (Moravské pole) pred dunajskými záplavami. Hrádza, ktorá sa musí pravidelne kosiť, predstavuje tiež dôležitý biotop. Rastie na nej vyše 400 druhov rastlín a jej územie využíva aj korytnačka močiarna na kladenie vajčiek.



V Národnom parku musí byť všetko v správnej rovnováhe. Na niektorých územiach si môže príroda sama vládnuť, inde potrebuje pomoc. Iba takýmto spôsobom sa dá rozmanitosť biotopov v Dunajských luhoch zachovať do budúcnosti.

HISTÓRIA DUNAJSKÝCH LUHOV

Najdôležitejšia udalosť v histórii Národného parku sa odohrala v roku 1984. Vtedy mali všetci plné ústa luhov, pretože plánovanou výstavbou hydroelektrárne Hainburg by sa zničil posledný dlhší úsek voľne tečúceho Dunaja v Rakúsku, aj s jeho okolitými lužnými lesmi.



Deštruktívna: taká by bola elektrárňa Hainburg.

Nenásilné povstanie, obsadením lužného lesa ochranármi, malo úspech: vedecké štúdie preukázali oveľa vyššiu biodiverzitu územia než sa predpokladalo a Dunajské luhy boli preklasifikované na národný park. To znamenalo koniec výstavby hydroelektrárne a začiatok Národného parku Donau-Auen.

Prešlo však ešte niekoľko rokov, kým sa národný park stal realitou. V októbri 1996 došlo k podpísaniu zmluvy medzi Rakúskou republikou a príslušnými spolkovými krajinami Vídeň a Dolné Rakúsko o vyhlásení a zachovaní Národného parku Donau-Auen.

Ďalšie informácie:
<http://infothek.donauauen.at>



V REGIONE



Schloss Eckartsau

Výlet po zámkoch, hradoch a zrúcaninách

Oplatí sa zamerať svoj pohľad aj za mesto. Prírodné krásy rozprestierajúce sa medzi dvomi mestami lákajú návštevníkov. Od Viedne po Bratislavu, od roviny Marchfeld po zlomovú časť Viedenskej panvy sa rozprestiera 36 kilometrov dlhý a ledva štyri kilometre široký úsek – zázrak prírody, cez ktorý môže voľne prúdiť Dunaj. Ale aj kultúrna krajina za riekou je plná pokladov, ktoré sa dajú objavovať spolu s Národným parkom.

Ten, kto prichádza z Viedne, môže navštíviť zámky v rovine Marchfeld. Prvým je zámok Eckartsau - baroková perla uprostred prírody: bývalý cisársky poľovnícky zámok, ale aj bydlisko posledného rakúskeho cisára Karola.



Schloss Hof je najväčší vidiecky zámocký komplex v Rakúsku.

Severne od Dunaja leží aj zámok Hof (Schloss Hof), najväčší vidiecky palácový komplex v Rakúsku. Bývalý lovecký zámok princa Eugena prešiel od roku 2005 rozsiahlou renováciou a teraz priťahuje návštevníkov svojim bohatým programom plným slávností a rôznych kultúrnych podujatí.



Pristávanie v meste Marchegg.

Vo východnej časti Marchfeldu, na hranici so Slovenskom, leží zámok Marchegg. Tu sa dá zažiť úžasná prírodná scenéria: Marchegg je totiž hlavné mesto bocianov v Rakúsku. Hniezdi tu vyše stovky bocianov a mnohé jedince sa tu aj každoročne vyliahnú. Zámok Marchegg je bývalý vodný hrad, ktorý taktiež reprezentuje baroko.

Na južnom brehu Dunaja leží zámok Petronell-Carnuntum. V dvetisíc rokov starých pozostatkoch rímskeho mesta Carnuntum sa dá vytušiť niekdajší pulzujúci život metropoly na Dunaji. No lákadlom pre návštevníkov nie sú iba vykopávky. Časti rímskeho mesta sa neustále rekonštruujú: obytné

ZAŽIŤ ČO NAJVIAČ

Ak chcete navštíviť viacero z týchto zaujímavých miest v okolí Národného parku Donau-Auen, môžete to skúsiť aj na bicykli. Celým územím Národného parku totiž prechádza v rámci protipovodňovej hrádze Medzinárodná dunajská cyklocesta, na ktorej sú odbočky do takmer všetkých miest a atrakcií.

Chut tradícií je skoncentrovaná aj v tunajšej vínnej réve, z ktorej vznikajú tradičné vína vinárskej oblasti Carnuntum.

Informácie o pamätihodnostiach a gurmánskych špecialitách regiónu nájdete na stránke: Donau Niederösterreich – Römerland Carnuntum-Marchfeld:

www.donau.com/de/roemerland-carnuntum-marchfeld/
www.wien.info



Zažite antickú históriu v Carnuntum

domy, kúpele a celý mestský palác sa postupne prebúdzajú k životu a s nimi aj bývalý antický život v meste na Dunaji.

Na konci regiónu Národného parku leží zrúcanina hradu Devín (Theben). Skalnatý strmý útes, na ktorom sa rozprestiera, dokresľuje veľkolepú scenériu sútoku riek Dunaja a Moravy.

CEZHRAŇIČNÁ OCHRANA PRÍRODY

DANUBEPARKS

DANUBEPARKS – CEZHRAŇIČNÁ OCHRANA PRÍRODY

Dunaj je európskou životodarnou riekou. Od svojho prameňa v Nemecku až po ústie do Čierneho mora spája navzájom deväť štátov s ich prírodnými skvostami.

DANUBEPARKS – 19 chránených území pozdĺž Dunaja, má jednu spoločnú víziu: chrániť druhovo bohaté územia popri rieke. Konkrétnymi cieľmi tejto organizácie je zachovanie a obnova prirodzenej riečnej dynamiky, rozvoj ekoturizmu a environmentálneho vzdelávania, ako aj posilňovanie povedomia v ľuďoch o nevyčísliteľnej hodnote Dunaja ako európskeho prírodného dedičstva. K hlavným cieľom patrí aj zachovanie kľúčových druhov organizmov chránených území: topoľa čierneho a orliaka morského.

www.danubeparks.org



Ekoturizmus sa bude rozvíjať aj naďalej.

- | | | | | |
|----------------------------------|------------------------------------|---|--|-------------------------------------|
| 1 Danube Delta Biosphere Reserve | 2 Lower Prut Nature Reserve | 3 Schutzgebiet Kallimok-Brushlen | 4 Rusenski Lom Nature Park | 5 Persina Nature Park |
| 6 Iron Gates Natural Park | 7 Djerdap National Park | 8 Duna-Dráva National Park | 9 Gornje Podunavlje Special Nature Reserve | 10 Naturpark Kopački rit |
| 11 Naturpark Lonjsko Polje | 12 Duna-Ipoly National Park | 13 Dunajské Luhy Protected Landscape Area | 14 Fertő-Hanság National Park | 15 Záhorie Protected Landscape Area |
| 16 Donau-Auen National Park | 17 Wachau Protected Landscape Area | 18 Narrow Valley of the Danube in Passau district | 19 Donauauwald Neuburg-Ingolstadt | |



IMPRESSUM

Editor, vydavateľ a vlastník médiá:

Nationalpark Donau-Auen GmbH,
Schloss Orth, 2304 Orth/Donau, Tel. +43 (0) 2212/3450,
e-mail: nationalpark@donauauen.at

Fotografie: APC, Baumgartner, Fritz, Geerts, Hurnaus/Schloss Hof, Kern, Kovacs, Kracher, Kreinz, Kudich, MA 49, Navara, Neumair, NÖ Werbung/Newman, NPDA-Archiv, ÖBf, Petrescu, Pock, Popp, Schneider, Schindler, Sendor Zeman, Stefan, Tanzer, Weinviertlerin/Dippold

Produkcja: www.dgmedia.at

Dizajn: www.michaelkalb.at

Preklad: RNDr. Katarína Zlochová, CSc.

digitálna verzia **stav:** december 2017, chyby v tlači a sadzbe vyhradené, tlač šetrná k životnému prostrediu.



Nationalpark Donau-Auen

Schloss Orth, 2304 Orth an der Donau, Tel. +43(0)2212/3450
nationalpark@donauauen.at, www.donauauen.at

